



Студио Цон и Цони

<http://studiodzonidzomy.mk/>

Ул. Анкарска 23- 2, 1000 Скопје

+(389) 2 30 67 260

info@studiodzonidzomy.mk



Друштво за проектирање, инженеринг, консалтинг „Цон и Цони„ДОО Прилеп,
Подружница Студио Цон и Цони ДОО Скопје

ПРОЕКТНА ПРОГРАМА

за

изработка на Урбанистички Проект вон опфат на урбанистички план за
инфраструктура Е1.8 – Водови за пренос на електрична енергија –
Изградба на нов подземен кабелски 10(20) кV вод и две нови КБТС 10(20)
/0,4 кV, делница од столб број 72640015 на дел од КП бр.92/1 КО Моин,
до столб број 72640950 на дел од КП бр.5894 КО Гевгелија– Општина
Гевгелија.

Објект: Градба од втора категорија со намена
Е1.8 –Водови за пренос на електрична енергија

Локација: КО Моин Општина Гевгелија

Инвеститор: ЕВН МАКЕДОНИЈА ад Скопје

Надлежен орган: Општина Гевгелија

Друштво за проектирање, инженеринг,
консалтинг, производство и трговија
увоз-извоз Никола и Илија ДОО
ЦОН и ЦОНИ
Студио ЦОН и ЦОНИ

Бр. 507/24

07,10,2024 год
Скопје

**Лиценца за изработување на
урбанистички планови:** бр.0060

Планер: Кузманоска Наташа диа (овластување бр. 0.0117)

Соработник: Никоска Васе диа (овластување бр.0.0176)

Тех. Број 507 /2024

октомври, 2024

Студио ЦОН и ЦОНИ ДОО Прилеп
- подружница Скопје
Управител: Наташа Кузманоска диа





СОДРЖИНА

1. Општ дел

- 1.1. Насловна страна
- 1.2. Регистрација од Централен Регистар на РМ
- 1.3. Лиценца на правното лице
- 1.4. Решение за именување на планери
- 1.5. Копија од овластувањата на планерите

2. Текстуален и Графички дел

- 2.1. Вовед
- 2.2. Проектна програма ЕВН
- 2.3. Макролокација прегледна карта
- 2.4. Микролокација -сателитска снимка
- 2.5. Ажурирана подлога М=1:1000
- 2.6. Решение за Услови за планирање на простор
- 2.7. Услови за планирање на простор тех.бр. У16724 од јули 2024



Студио Цон и Цони

<http://studiodzonidzony.mk/>

Ул. Анкарска 23- 2, 1000 Скопје
+(389) 2 30 67 260
info@studiodzonidzony.mk



ЦЕНТРАЛЕН
РЕГИСТАР
НА РЕПУБЛИКА
СЕВЕРНА МАКЕДОНИЈА

лица

Трговски регистар и регистар на други правни

www.crm.com.mk

Број: 0809-50/150120230029374

Датум и време: 8.11.2023 г. 12:21

ПОТВРДА
за регистрирана дејност

ТЕКОВНИ ПОДАТОЦИ ЗА СУБЈЕКТОТ	
ЕМБС:	4193342
Назив:	Друштво за проектирање,инженеринг,консалтинг,производство и трговија увоз-извоз Никола и Илија ЦОН И ЦОНИ ДОО Прилеп
Седиште:	8-МИ МАРТ бр.7 ПРИЛЕП, ПРИЛЕП

ПОДАТОЦИ ЗА РЕГИСТРИРАНА ДЕЈНОСТ	
Предмет на работење:	Регистрирана е општа клаузула за бизнис
Приоритетна дејност/ главна приходна шифра:	71.11 - Архитектонски дејности
Други дејности во внатрешниот промет:	Нема
Евидентирани дејности во надворешниот промет:	Има
Одобренија, дозволи, лиценци, согласности:	Нема

Правна поука: Против овој реален акт може да се изјави приговор до Централниот регистар на Република Северна Македонија во рок од 8 дена од денот на приемот.

Изготвил:



Овластено лице:



Студио Цон и Цони

<http://studiodzonidzoni.mk/>

Ул. Анкарска 23- 2, 1000 Скопје

+ (389) 2 30 67 260

info@studiodzonidzoni.mk



ЦЕНТРАЛЕН
РЕГИСТАР
НА РЕПУБЛИКА
СЕВЕРНА МАКЕДОНИЈА

Трговски регистар и регистар на други правни лица

www.crm.com.mk

Број: 0805-50/150120230029371

Датум и време: 8.11.2023 г. 12:20

ТЕКОВНА СОСТОЈБА

ПОДАТОЦИ ЗА СУБЈЕКТОТ	
ЕМБС:	4193342
Целосен назив:	Друштво за проектирање,инженеринг,консалтинг,производство и трговија увоз-извоз Никола и Илија ЦОН И ЦОНИ ДОО Прилеп
Кратко име:	ЦОНИЦОНИ
Седиште:	8-МИ МАРТ бр.7 ПРИЛЕП, ПРИЛЕП
Вид на субјект на упис:	ДОО
Датум на основање:	24.6.1999 г.
Деловен статус:	Активен
*Вид на сопственост:	Приватна
ЕДБ:	4021990104737
Големина на субјектот:	мал
Организационен облик:	05.3 - друштво со ограничена одговорност
Надлежен регистар:	Трговски Регистар

ОСНОВНА ГЛАВНИНА	
Паричен влог MKD:	0,00
Непаричен влог MKD:	469.035,00
Уплатен дел MKD:	469.035,00
Вкупно основна главнина MKD:	469.035,00

СОПСТВЕНИЦИ

ЕМБГ/ЕМБС:	1207969440005
Име и презиме/Назив:	ИЛИЈА ПЕТРЕСКИ
Адреса:	11-ТИ ОКТОМВРИ бр.64-Б ПРИЛЕП, ПРИЛЕП
Тип на сопственик:	Основач/сопственик
Паричен влог MKD:	0,00
Непаричен влог MKD:	234.518,00

Број: 0805-50/150120230029371

Страна 1 од 4



Студио Цон и Цони

<http://studiodzonidzoni.mk/>

Ул. Анкарска 23- 2, 1000 Скопје
+(389) 2 30 67 260
info@studiodzonidzoni.mk



Уплатен дел МКД:	234.518,00
Вкупен влог МКД:	234.518,00
Вид на одговорност:	Не одговара

ЕМБГ/ЕМБС:	2303973445006
Име и презиме/Назив:	НАТАША КУЗМАНОСКА
Адреса:	НАРОДЕН ФРОНТ бр.33/41 СКОПЈЕ - ЦЕНТАР, ЦЕНТАР
Тип на сопственик:	Основач/сопственик
Паричен влог МКД:	0,00
Непаричен влог МКД:	234.517,00
Уплатен дел МКД:	234.517,00
Вкупен влог МКД:	234.517,00
Вид на одговорност:	Не одговара

ДЕЈНОСТИ	
Приоритетна дејност/ Главна приходна шифра:	71.11 - Архитектонски дејности
ОПШТА КЛАУЗУЛА ЗА БИЗНИС	
Евидентирани се дејности во надворешниот промет	
Други дејности:	Регистрирани дејности во надворешно-трговскиот промет

ОВЛАСТУВАЊА

Управител

ЕМБГ:	2303973445006
Име и презиме:	НАТАША КУЗМАНОСКА
Адреса:	НАРОДЕН ФРОНТ бр.33/ 41 СКОПЈЕ, ЦЕНТАР
Овластувања:	Управител - Занимање:ВСС
Тип на овластување:	Неограничени овластувања во внатрешниот и надворешниот промет
Овластено лице:	Управител

ЕМБГ:	1207969440005
Име и презиме:	ИЛИЈА ПЕТРЕСКИ
Адреса:	11-ТИ ОКТОМВРИ бр.64 Б ПРИЛЕП, ПРИЛЕП
Овластувања:	Управител, Занимање - ВСС
Тип на овластување:	Неограничени овластувања во внатрешниот и надворешниот



Број: 0805-50/150120230014023

Страна 2 од 4



Студио Цон и Цони

<http://studiodzonidzoni.mk/>

Ул. Анкарска 23- 2, 1000 Скопје
+(389) 2 30 67 260
info@studiodzonidzoni.mk



	промет
Овластено лице:	Управител

ПОДРУЖНИЦИ

Подброј:	4193342/1
Назив:	Друштво за проектирање,инженеринг,консалтинг,произ. и трговија увоз-извоз Никола и Илија ЦОН И ЦОНИ ДОО Прилеп Подружница СТУДИО ЦОН И ЦОНИ Скопје
Тип:	Подружница
Подтип:	Подружница
Адреса:	НАРОДЕН ФРОНТ бр.33/41 СКОПЈЕ - ЦЕНТАР, ЦЕНТАР
Приоритетна дејност/ Главна приходна шифра:	71.11 - Архитектонски дејности

ОВЛАСТЕНИ ЛИЦА НА ПОДРУЖНИЦАТА

ЕМБГ:	1207969440005
Име и презиме:	ИЛИЈА ПЕТРЕСКИ
Адреса:	11-ТИ ОКТОМВРИ бр.64 Б ПРИЛЕП, ПРИЛЕП
Овластувања:	Раководител на подружница
ЕМБГ:	2303973445006
Име и презиме:	НАТАША КУЗМАНСКА
Адреса:	НАРОДЕН ФРОНТ бр.33/ 41 СКОПЈЕ, ЦЕНТАР
Овластувања:	Лице овластено за застапување

ДОПОЛНИТЕЛНИ ИНФОРМАЦИИ

КОНТАКТ	
E-mail:	dzonidzoni707@gmail.com

Напомена:

Во тековната состојба прикажани се само оние податоци за кои има запишана вредност.

*Видот на сопственоста се определува врз основа на својството на основачот/содружникот /сопственикот и служи исклучиво за статистички цели на Државниот завод за статистика на Република Северна Македонија

Правна поука: Против овој реален акт може да се изјави приговор до Централниот регистар на Република Северна Македонија во рок од 8 дена од денот на приемот.

Број: 0805-50/150120230029371

Страна 3 од 4



Студио Цон и Цони

<http://studiodzonidzony.mk/>

Ул. Анкарска 23- 2, 1000 Скопје

+ (389) 2 30 67 260

info@studiodzonidzony.mk



Изготвил:

Овластено лице:



Број: 0805-50/150120230029371

Страна 4 од 4



Студио Цон и Цони

<http://studiodzonidzoni.mk/>

Ул. Анкарска 23- 2, 1000 Скопје

+(389) 2 30 67 260

info@studiodzonidzoni.mk



**РЕПУБЛИКА СЕВЕРНА МАКЕДОНИЈА
МИНИСТЕРСТВО ЗА ТРАНСПОРТ И ВРСКИ
СКОПЈЕ**

Врз основа на член 68 став (2) од Законот за урбанистичко планирање,
Министерството за транспорт и врски издава

ЛИЦЕНЦА

**ЗА ИЗРАБОТУВАЊЕ НА УРБАНИСТИЧКИ ПЛАНОВИ
на**

**Друштво за проектирање, инженеринг, консалтинг,
производство и трговија увоз-извоз Никола и Илија**

ЦОН И ЦОНИ Прилеп

11 -ТИ ОКТОМВРИ бр.646 ПРИЛЕП ПРИЛЕП

ЕМБС:4193342

(назив, седиште, адреса и ЕМБС на правното лице)

**СО ДОБИВАЊЕ НА ОВАА ЛИЦЕНЦА ПРАВНОТО ЛИЦЕ СЕ СТЕКНУВА СО
ПРАВО ЗА ИЗРАБОТУВАЊЕ НА УРБАНИСТИЧКИ ПЛАНОВИ
И УРБАНИСТИЧКИ ПРОЕКТИ**

Лиценцата се издава на НЕОПРЕДЕЛЕНО ВРЕМЕ и важи се додека правното лице
ги исполнува условите за издавање на лиценцата пропишани со овој закон.

Број: 0060
25.11.2022 година
(ден, месец и година на
издавање)



МИНИСТЕР ЗА ТРАНСПОРТ И ВРСКИ

Благој Бочварски



Студио Цон и Цони

<http://studiodzonidzony.mk/>

Ул. Анкарска 23- 2, 1000 Скопје

+389) 2 30 67 260

info@studiodzonidzony.mk



Врз основа на Законот за урбанистичко планирање, член 48, 67 и 68 („Службен весник на РСМ,, број: 32/2020, 111/23), Управителот на Друштво за проектирање, инжинеринг, консалтинг „Цон и Цони,,ДОО Прилеп, Подружница Студио Цон и Цони ДОО Скопје го донесе следното:

РЕШЕНИЕ

за назначување на планери за изработка на:

УРБАНИСТИЧКИ ПРОЕКТ ВОН ОПФАТ НА УРБАНИСТИЧКИ ПЛАН ЗА ИНФРАСТРУКТУРА

Урбанистички Проект вон опфат на урбанистички план за инфраструктура E1.8 – Водови за пренос на електрична енергија – Изградба на нов подземен кабелски 10(20) kV вод и две нови КБТС 10(20) /0,4 kV, делница од столб број 72640015 на дел од КП бр.92/1 КО Моин, до столб број 72640950 на дел од КП бр.5894 КО Гевгелија– Општина Гевгелија

се одредуваат:

Кузманоска Наташа , дипл.инж.арх, овластување бр. 0.0117

Никоска Васе дипл.инж.арх, овластување бр.0.0176

Образложение

Планерот и соработниците се должни планско проектната документација да ја изработат согласно Законот за урбанистичко планирање („Сл.весник на РСМ,, 32/20, 111/23), Правилник за урбанистичко планирање („Сл.весник на РСМ,, 225/20, 219/21, 104/22 и 99/23), како и други важечки прописи и нормативи од областа на урбанизмот.

Студио ЦОН И ЦОНИ ДОО Прилеп

- подружница Скопје

Управител: Наташа Кузманоска диа



Студио Цон и Цони

<http://studiodzonidzoni.mk/>

Ул. Анкарска 23- 2, 1000 Скопје

+(389) 2 30 67 260

info@studiodzonidzoni.mk



Република Северна Македонија
**КОМОРА НА ОВЛАСТЕНИ АРХИТЕКТИ
И ОВЛАСТЕНИ ИНЖЕНЕРИ**

Врз основа на член 67, став (10) од Законот за урбанистичко планирање,
(„Службен весник на Република Северна Македонија“ бр. 32 од 10 февруари 2020 г.)
Комората на овластени архитекти и овластени инженери издава

ОВЛАСТУВАЊЕ
ЗА ИЗРАБОТУВАЊЕ НА УРБАНИСТИЧКИ ПЛАНОВИ

на

НАТАША КУЗМАНСКА

дипломиран инженер архитект (NQF VII-1)

Овластувањето се издава на НЕОПРЕДЕЛЕНО ВРЕМЕ и важи се додека лицето носител на
овластувањето ги исполнува условите пропишани во овој закон и во статутот на комората

Број: **0.0117**

Издадено на: 14.09.2020 год.



Претседател на
Комората на овластени архитекти
и овластени инженери

Проф. д-р Миле Димитровски
дипл.маш.инж.



Студио Цон и Цони

<http://studiodzonidzoni.mk/>

Ул. Анкарска 23- 2, 1000 Скопје

+[389] 2 30 67 260

info@studiodzonidzoni.mk



Република Северна Македонија
КОМОРА НА ОВЛАСТЕНИ АРХИТЕКТИ
И ОВЛАСТЕНИ ИНЖЕНЕРИ

Врз основа на член 67, став (10) од Законот за урбанистичко планирање,
(„Службен весник на Република Северна Македонија“ бр. 32 од 10 февруари 2020 г.)
Комората на овластени архитекти и овластени инженери издава

ОВЛАСТУВАЊЕ
ЗА ИЗРАБОТУВАЊЕ НА УРБАНИСТИЧКИ ПЛАНОВИ

ВАСЕ НИКОСКА

дипломиран инженер архитект (NQF VII/1)

Овластувањето се издава на НЕОПРЕДЕЛЕНО ВРЕМЕ и важи се додека лицето носител на овластувањето ги исполнува условите пропишани во овој закон и во статутот на комората

Број: **0.0176**

Издадено на: 16.01.2023 год.



Претседател на
Комората на овластени архитекти
и овластени инженери

[Signature]
М-р Кристијанка Радевски
дипл. инж. арх.



Студио Цон и Цони

<http://studiodzonidzony.mk/>

Ул. Анкарска 23- 2, 1000 Скопје

+(389) 2 30 67 260

info@studiodzonidzony.mk



2. Текстуален и Графички дел



2.1. ВОВЕД

Согласно член 58, став 6, како и член 62, став 3 од Законот за урбанистичко планирање (Сл. весник на РСМ бр. 32/20, 111/23), пред изработка на Урбанистички проект вон опфат на урбанистички план се изработува проектна програма.

Во согласност со наведените одредби, како и во согласност со чл.58 од Правилникот за урбанистичко планирање („Сл.весник на РМ,, број 225/20, 219/21, 104/22 и 99/23), Урбанистичкиот проект се изработува за поединечни градби, комплекси на градби и инфраструктурни градби, од државно и локално значење вон населените места и вон опфат на урбанистичките планови, и тоа на земјоделско, шумско и друго земјиште, крајбрежни појаси и други простори за коишто не постојат услови и/или економска оправданост за донесување на урбанистички план, согласно Законот за урбанистичко планирање и истиот може да се изработува доколку постои соодветен или некатегоризиран сообраќаен пристап, а доколку соодветен сообраќаен пристап не постои, со истиот урбанистички проект потребно е да се уреди истиот, како и друга потребна инфраструктура. Проектна програма за изработка на **Урбанистички Проект вон опфат на урбанистички план за инфраструктура Е1.8 – Водови за пренос на електрична енергија – Изградба на нов подземен кабелски 10(20) кV вод и две нови КБТС 10(20) /0,4 кV, делница од столб број 72640015 на дел од КП бр.92/1 КО Моин, до столб број 72640950 на дел од КП бр.5894 КО Гевгелија– Општина Гевгелија**, треба да овозможи изработка на урбанистички проект со кој ќе се уреди намената и начинот на користење на земјиштето, условите за градење и идејните проекти на градбите во рамките на дефинираниот проектен опфат.

ПОДРАЧЈЕ НА ПРОЕКТНИОТ ОПФАТ

Просторот кој е предмет на изработка на Урбанистичкиот проект се наоѓа на територијата на Општина Гевгелија, КО Моин, КО Ново Конско и КО Гевгелија, истиот се наоѓа вон опфат на урбанистички план. Проектниот/планскиот опфат ќе се движи по траса, започнувајќи од дел од КП 92/1 КО Моин од постоен столб бр.72640015, продолжува по дел од КП 1132 КО Моин, дел од КП 709/2 КО Ново Конско, дел од КП 709/3 КО Ново Конско, дел од КП бр.702 КО Ново Конско, дел од КП 665 КО Ново Конско, дел од КП 666 КО Ново Конско, се движи по дел од КП бр.1132 КО Моин, потоа по дел од КП 6280 КО Гевгелија, дел од КП 6409 КО Гевгелија, дел од КП 6414 КО Гевгелија, дел од КП 6591 КО Гевгелија, дел од КП 6552 КО Гевгелија, дел од КП 5909 КО Гевгелија, се до дел од КП 5894 КО Гевгелија, односно до постоен столб бр.72640950.

Трасата на опфатот за **Изградба на Изградба на нов подземен кабелски 10(20) кV вод и две нови КБТС 10(20) /0,4 кV, делница од столб број 72640015 на дел од КП бр.92/1 КО Моин, до столб број 72640950 на дел од КП бр.5894 КО Гевгелија– Општина Гевгелија**, е дефинирана со следните координати:

Data Extraction		
Count	Position X	Position Y
1		
2	7623467.6313	4555571.0555
3	7623487.3702	4555576.5902
4	7623511.5821	4555582.7530
5	7623543.4847	4555590.4313
6	7623574.6074	4555599.8653
7	7623603.6272	4555608.9051
8	7623623.6986	4555615.3118
9	7623627.4456	4555611.9307
10	7623673.7052	4555623.4891
11	7623698.8354	4555627.4760
12	7623705.1305	4555628.3982
13	7623729.8643	4555632.6238
14	7623766.9098	4555638.1189
15	7623793.2582	4555643.5617
16	7623845.4551	4555657.1291
17	7623872.4424	4555663.8159
18	7623890.7804	4555667.8615
19	7623914.4726	4555671.1934
20	7623941.8545	4555674.9911
21	7623959.8319	4555677.6760
22	7623978.0236	4555679.3836
23	7623995.5647	4555681.5854
24	7624027.8224	4555684.2595
25	7624051.3671	4555679.0539
26	7624089.8941	4555669.9795
27	7624109.7939	4555664.9210
28	7624131.2509	4555660.0716
29	7624170.3788	4555651.4945
30	7624198.7749	4555645.8523
31	7624252.9017	4555633.4832
32	7624258.8135	4555632.1814
33	7624281.0997	4555627.2739
34	7624310.6099	4555620.6533
35	7624343.7518	4555613.1104
36	7624366.0073	4555607.9268
37	7624378.9603	4555604.7188
38	7624387.1443	4555603.2534
39	7624388.2946	4555603.0474
40	7624390.3626	4555602.6278
41	7624393.5104	4555601.9671
42	7624405.6709	4555601.6215
43	7624415.9987	4555601.3938
44	7624421.0582	4555601.7333
45	7624422.2640	4555601.8849
46	7624425.5885	4555602.3033
47	7624432.1569	4555602.6720
48	7624450.5834	4555604.7634
49	7624468.9615	4555607.1743
50	7624471.9295	4555607.4867
51	7624479.3111	4555608.3631
52	7624486.2795	4555609.1984
53	7624526.0426	4555613.5065
54	7624564.9127	4555619.4769
55	7624564.8864	4555619.5011
56	7624608.2042	4555624.6824
57	7624648.5880	4555629.3254
58	7624682.4170	4555635.0091
59	7624696.7803	4555637.8393
60	7624709.4991	4555640.6666
61	7624726.1339	4555645.1084
62	7624742.1252	4555649.8732
63	7624775.8998	4555663.2339
64	7624821.4203	4555677.2048
65	7624822.5403	4555677.3907
66	7624824.1536	4555666.1572
67	7624825.1639	4555666.1572
68	7624823.5270	4555677.5544
69	7624845.9936	4555681.2825
70	7624852.4040	4555682.4270
71	7624867.7383	4555685.3698
72	7624897.3499	4555691.2124
73	7624906.5130	4555692.4044
74	7624949.8181	4555695.6453

75	7624978.3913	4555699.0687
76	7624983.3332	4555700.1640
77	7625007.3193	4555701.8864
78	7625042.8602	4555705.4965
79	7625083.8597	4555709.3065
80	7625110.7304	4555712.0527
81	7625116.4011	4555713.0267
82	7625142.3965	4555715.7138
83	7625167.3954	4555718.3971
84	7625198.5557	4555721.7761
85	7625218.1721	4555723.9857
86	7625248.5997	4555726.7565
87	7625286.8203	4555731.0065
88	7625309.7819	4555733.3867
89	7625362.9934	4555738.3868
90	7625379.0311	4555739.9946
91	7625393.0502	4555741.7545
92	7625413.8894	4555744.0765
93	7625440.9955	4555747.0061
94	7625477.7104	4555751.0211
95	7625507.8502	4555753.9855
96	7625527.2221	4555755.9177
97	7625532.1513	4555756.6176
98	7625556.3464	4555759.0318
99	7625581.1161	4555761.0216
100	7625599.4413	4555762.9045
101	7625604.1208	4555763.4450
102	7625606.3822	4555763.7084
103	7625610.7860	4555766.2461
104	7625588.1555	4555806.9834
105	7625575.0171	4555841.7318
106	7625572.5427	4555853.7771
107	7625569.0932	4555868.5677
108	7625565.0476	4555883.8523
109	7625559.3273	4555905.4641
110	7625558.4462	4555912.9456
111	7625556.5554	4555918.6992
112	7625582.0924	4555916.8746
113	7625587.9035	4555917.9292
114	7625589.7909	4555926.3249
115	7625585.4259	4555926.1398
116	7625585.5229	4555925.1431
117	7625588.5289	4555925.2705
118	7625587.0732	4555918.7949
119	7625582.0323	4555917.8801
120	7625555.1613	4555919.9321
121	7625551.6309	4555933.5532
122	7625547.8156	4555946.3155
123	7625542.9676	4555963.7724
124	7625538.7425	4555978.1104
125	7625532.8281	4555995.6633
126	7625526.3733	4556014.5915
127	7625519.6736	4556034.0056
128	7625514.4408	4556050.2182
129	7625504.9611	4556074.6893
130	7625497.6853	4556085.8830
131	7625489.0870	4556096.4886
132	7625479.7250	4556110.5722
133	7625474.3902	4556118.5975
134	7625473.5574	4556118.0439
135	7625478.8922	4556110.0186
136	7625488.2804	4556095.8956
137	7625496.8755	4556085.2940
138	7625504.0661	4556074.2314
139	7625513.4979	4556049.8837
140	7625518.7251	4556033.6889
141	7625525.4275	4556014.2670
142	7625531.8810	4555995.3423
143	7625537.7887	4555977.8093
144	7625542.0062	4555963.4973
145	7625546.8547	4555946.0385
146	7625550.6643	4555933.2951
147	7625554.0746	4555918.8242
148	7625555.5925	4555918.8096
149	7625557.4638	4555912.7371

150	7625558.3424	4555905.2767
151	7625564.0809	4555883.5964
152	7625568.1227	4555868.3262
153	7625571.5658	4555853.5629
154	7625574.0535	4555841.4526
155	7625587.2459	4555806.5615
156	7625609.4338	4555766.8210
157	7625606.0616	4555764.6778
158	7625604.0061	4555764.4384
159	7625599.3326	4555763.8986
160	7625581.0948	4555762.0175
161	7625556.2568	4555760.0278
162	7625532.0313	4555757.6106
163	7625527.1021	4555756.9107
164	7625507.7517	4555754.9806
165	7625477.6077	4555752.0158
166	7625440.4872	4555748.0002
167	7625413.5794	4555745.0704
168	7625392.9320	4555742.7475
169	7625378.9202	4555740.9885
170	7625362.4976	4555739.3822
171	7625309.6832	4555734.3818
172	7625286.7135	4555732.0008
173	7625248.4981	4555727.7513
174	7625218.6715	4555724.9807
175	7625198.4479	4555722.7702
176	7625167.2882	4555719.3913
177	7625142.2917	4555716.7083
178	7625116.2649	4555714.0180
179	7625110.5947	4555713.0440
180	7625083.7626	4555710.3018
181	7625042.7634	4555706.4918
182	7625007.2329	4555702.8828
183	7624983.1885	4555701.1562
184	7624978.2232	4555700.0557
185	7624949.7212	4555696.6409
186	7624906.4111	4555693.3996
187	7624897.1825	4555692.1998
188	7624867.5472	4555686.3513
189	7624852.2218	4555683.4103
190	7624845.8239	4555682.2661
191	7624821.1907	4555678.1804
192	7624775.5687	4555664.1783
193	7624741.7979	4555650.8191
194	7624725.8621	4555646.0709
195	7624709.2615	4555641.6382
196	7624696.5751	4555638.8181
197	7624682.2374	4555635.9930
198	7624648.4480	4555630.3159
199	7624608.0877	4555625.6756
200	7624562.6098	4555620.2359
201	7624562.7039	4555620.1493
202	7624525.9128	4555614.4983
203	7624486.1661	4555610.1919
204	7624479.1926	4555609.3561
205	7624471.8182	4555608.4805
206	7624468.8441	4555608.1675
207	7624450.4619	4555605.7560
208	7624432.0724	4555603.6689
209	7624425.4979	4555603.2998
210	7624422.1392	4555602.8771
211	7624420.9623	4555602.7291
212	7624415.9762	4555602.3945
213	7624405.6961	4555602.3212
214	7624393.6283	4555602.9641
215	7624390.5647	4555603.6071
216	7624388.4822	4555604.0297
217	7624386.5148	4555604.3820
218	7624379.1689	4555605.6974
219	7624366.2409	4555608.8991
220	7624343.9762	4555614.0849
221	7624321.8835	4555619.1130
222	7624321.0591	4555624.6572
223	7624315.3291	4555624.7972
224	7624315.2981	4555620.6118

225	7624310.8303	4555621.6287
226	7624281.3167	4555625.2520
227	7624253.1206	4555634.4589
228	7624198.9837	4555646.8304
229	7624170.5834	4555652.4734
230	7624131.4683	4555661.0477
231	7624110.0327	4555666.8935
232	7624090.1319	4555670.9508
233	7624051.5896	4555680.2288
234	7624027.8905	4555685.0686
235	7623995.4611	4555682.5802
236	7623977.9145	4555680.3778
237	7623959.7113	4555678.6691
238	7623941.7120	4555675.9809
239	7623914.3343	4555672.1838
240	7623890.6028	4555668.8463
241	7623872.2143	4555664.7996
242	7623845.2090	4555658.0984
243	7623793.0311	4555644.5359
244	7623766.7351	4555639.1039
245	7623729.7067	4555633.6114
246	7623704.9738	4555629.3859
247	7623698.6846	4555628.4646
248	7623673.5052	4555624.4699
249	7623641.7628	4555616.5387
250	7623625.1147	4555612.1025
251	7623607.7300	4555641.2578
252	7623573.3798	4555663.6869
253	7623555.2044	4555660.9231
254	7623539.9794	4555664.1400
255	7623514.6681	4555712.8913
256	7623487.8803	4555731.8137
257	7623477.2879	4555738.6804
258	7623474.7207	4555740.0077
259	7623461.1842	4555750.7129
260	7623452.3552	4555755.7937
261	7623425.6017	4555785.7518
262	76234	



Должината на линиската инфраструктура ќе изнесува околу 4013m, ширината 1 m. или вкупната површина на планскиот опфат изнесува 4013 m².

ПРОЕКТНИ БАРАЊА ЗА ГРАДБИТЕ ВО РАМКИ НА ПРОЕКТНИОТ ОПФАТ

(СИСТЕМ НА КЛАСИ НА НАМЕНИ)

Со Проектната програма за Урбанистички Проект вон опфат на урбанистички план за инфраструктура E1.8 – Водови за пренос на електрична енергија – Изградба на нов подземен кабелски 10(20) kV вод и две нови КБТС 10(20) /0,4 kV, делница од столб број 72640015 на дел од КП бр.92/1 КО Моин, до столб број 72640950 на дел од КП бр.5894 КО Гевгелија– Општина Гевгелија, се предвидуваат следните наменски употреби на земјиштето, ОДНОСНО, барањата на градбите во опфатот ќе бидат со :

-Група на класи на намени: Е-Инфраструктури

-Класа на намена: E1.8 Водови за пренос на електрична енергија

Учеството на комплементарните, компатибилните и алтернативни намени во однос на основната класа на намена да биде во согласност со чл.80 од Правилникот за урбанистичко планирање (Службен весник на РСМ 225/20 , 219/21 и 104/22).

ПРОЕКТНИ БАРАЊА ЗА ИНФРАСТРУКТУРА

За предвидената класа на намена потребно е да се предвиди квалитетна инфраструктура, во смисла пристап до локацијата (кој е веќе воспоставен и постоен), а постојната инфраструктура, доколку ја има на локалитетот, потребно е да се прилагоди соодветно со планските потреби.

Од претходно изнесените планско проектни барања на инвеститорот и расположливите просторни и технички предуслови на локалитетот за понатамошно негово реализирање со намена намена : E1.8 –Водови за пренос на електрична енергија, треба да ја дополнат севкупната рамковна проекција од Просторниот план на РСМакедонија и да се издадат Услови за планирање на просторот за изработка на **Урбанистички Проект вон опфат на урбанистички план за инфраструктура E1.8 – Водови за пренос на електрична енергија – Изградба на нов подземен кабелски 10(20) kV вод и две нови КБТС 10(20) /0,4 kV, делница од столб број 72640015 на дел од КП бр.92/1 КО Моин, до столб број 72640950 на дел од КП бр.5894 КО Гевгелија– Општина Гевгелија**



ЦЕЛИ

Урбанистички Проект вон опфат на урбанистички план, се изработува за поединечни градби, комплекси на градби и инфраструктури од државно и локално значење вон населените места и вон опфат на урбанистичките планови, и тоа на земјоделско, шумско и друго земјиште, крајбрежни појаси и други простори за кои што не постојат услови или економска оправданост за донесување на урбанистички план.

Со истиот, како развоен документ, има крајна цел преку:

- рационално користење на земјиштето,
- почитување на пејсажните вредности
- почитување на културното и градителското наследство,
- подигнување на хуманоста на просторот и непречено движење
- почитување на законските прописи, стандарди и нормативи во планирањето,
- предвидување мерки за заштита и многу други цели,

да ги утврди параметрите кои се потребни за издавање на одобрение за градење, при реализација на **Урбанистички Проект вон опфат на урбанистички план за инфраструктура Е1.8 – Водови за пренос на електрична енергија – Изградба на нов подземен кабелски 10(20) кV вод и две нови КБТС 10(20) /0,4 кV, делница од столб број 72640015 на дел од КП бр.92/1 КО Моин, до столб број 72640950 на дел од КП бр.5894 КО Гевгелија– Општина Гевгелија,**

Основа за изработка на Урбанистички Проект вон опфат на урбанистички план ќе биде Просторниот план на Република Македонија.

МЕТОДОЛОГИЈА

Урбанистички Проект вон опфат на урбанистички план за инфраструктура Е1.8 – Водови за пренос на електрична енергија – Изградба на нов подземен кабелски 10(20) кV вод и две нови КБТС 10(20) /0,4 кV, делница од столб број 72640015 на дел од КП бр.92/1 КО Моин, до столб број 72640950 на дел од КП бр.5894 КО Гевгелија– Општина Гевгелија, ЌЕ СЕ ИЗРАБОТИ ВРЗ ОСНОВА НА МЕТОДОЛОГИЈАТА, која произлегува од Законот за урбанистичко планирање (Сл.весник на РСМ бр.32/20, 111/23), како и Правилникот за урбанистичко планирање (Сл.весник на РСМ бр.225/20, 219/21, 104/2022 и 99/23).



Студио Цон и Цони

<http://studiodzonidzony.mk/>

Ул. Анкарска 23- 2, 1000 Скопје

+ (389) 2 30 67 260

info@studiodzonidzony.mk



При изработката ќе се почитуваат сите други законски и подзаконски акти од различни области, кои влијаат на планирањето. Планско проектната документација да се изработи врз основа на Ажурирана Геодетска подлога, каде ќе се евидентираат сите постојни надземни и подземни градби во рамките на проектниот опфат и пошироко, во документационата основа на планот.

Инвеститор:

ЕВН Македонија ад Скопје

Изработувач:

**ДПИК „ЦОН И ЦОНИ,, ДОО ПРИЛЕП
„СТУДИО ЦОН И ЦОНИ,, Скопје**

Управител:

М-р Кузманоска Наташа ДИА





Студио Цон и Цони

<http://studiodzonidzony.mk/>

Ул. Анкарска 23- 2, 1000 Скопје
+[389] 2 30 67 260
info@studiodzonidzony.mk



2.2. Проектна програма од ЕВН

ЕВН Македонија АД Скопје

**ПРОЕКТНА ПРОГРАМА
ЗА ИЗРАБОТКА НА УРБАНИСТИЧКИ ПРОЕКТ ЗА ИНФРАСТРУКТУРА ВОН ОПФАТ НА УРБАНИСТИЧКИ
ПЛАН ЗА ИНФРАСТРУКТУРА**

**Изградба на нов подземен кабелски 10(20) кV вод и две нови КБТС 10(20)/0,4 кV, делница од
столб број 72640015 до столб број 72640950 – Општина Гевгелија**

ВОВЕД

ЕВН Македонија АД Скопје, КЕЦ Гевгелија поради проширување на среднонапонска мрежа и приклучување на повеќе баратели за комерцијални објекти, има потреба од изградба на нов подземен кабелски 10(20) kV вод и две нови КБТС 10(20)/0,4 kV.

Причини за отпочнување на овој проект е проширувањето на СН мрежата поради создавање на услови за приклучување на две фотонапонски централи.

Имајќи ги во предвид горенаведеното ЕВН Македонија, КЕЦ Гевгелија изработи техничко решение со кое долгорочно ќе се реши електроснабдувањето на посочениот опфат.

Предметниот 10(20) kV кабелски вод се предвидува да се изведе со тип на проводник 3xNA2XS(F)2Y 1x240 mm².

ТЕХНИЧКИ ПОДАТОЦИ ЗА НОВОПЛАНИРАНИОТ 10(20) kV ВОД

Почетна точка на новиот подземен кабелски 10(20) kV вод

Почетната точка на новиот подземен кабелски 10(20) kV вод ќе биде од постоечки кабел на 10kV извод Моин.

Крајна точка на новиот подземен кабелски 10(20) kV вод

Крајната точка на новиот подземен кабелски 10(20) kV вод ќе биде спојница кај столб број 72640950 .

Номинален напон

10 (20) kV

Подземен СН кабел

NA2XS(F)2Y 3x1x240mm²RM

Должина на новиот подземен кабелски 10(20)kV вод

Должината на подземниот кабелски 10(20) kV вод ќе изнесува околу 4150m.

ТЕХНИЧКИ ПОДАТОЦИ ЗА НОВОПЛАНИРАНИОТ 10(20) kV ВОД- КРАК КОН ТС ВАСИЛ ТРАНС

Почетна точка на новиот подземен кабелски 10(20) kV вод

Почетната точка на новиот подземен кабелски 10(20) kV вод ќе биде од новопланирана КБТС на КП 666 КО Ново Коњско

Крајна точка на новиот подземен кабелски 10(20) kV вод

Крајната точка на новиот подземен кабелски 10(20) kV вод ќе биде спојница кај столб број 72640546 .

Номинален напон

10 (20) kV

Подземен СН кабел

ТЕХНИЧКИ ПОДАТОЦИ ЗА НОВОПЛАНИРАНАТА КБТС1 10(20)/0,4 kV

Локација:

Новопредвидената КБТС 10(20)/0,4 kV планирано е да биде лоцирана на дел од КП 6280 КО Гевгелија, Општина Гевгелија.

Номинален напон:

10(20)/0,4 kV

Тип на ТС:

Компактно-бетонска трафостаница КБТС до 1250 kVA

Енергетски трансформатор:

Првично планирано е да се монтира трансформатор со моќност 400 kVA, во иднина доколку е потребно истиот може да се замени со трансформатор зависно од потребите на објектите во индустриската зона kVA.

ТЕХНИЧКИ ПОДАТОЦИ ЗА НОВОПЛАНИРАНАТА КБТС2 10(20)/0,4 kV

Локација:

Новопредвидената КБТС 10(20)/0,4 kV планирано е да биде лоцирана на дел од КП 666 КО Ново Коњско, Општина Гевгелија.

Номинален напон:

10(20)/0,4 kV

Тип на ТС:

Компактно-бетонска трафостаница КБТС до 1250 kVA

Енергетски трансформатор:

Првично планирано е да се монтира трансформатор со моќност 400 kVA, во иднина доколку е потребно истиот може да се замени со трансформатор зависно од потребите на објектите во индустриската зона kVA.





Студио Цон и Цони

<http://studiodzonidzoni.mk/>

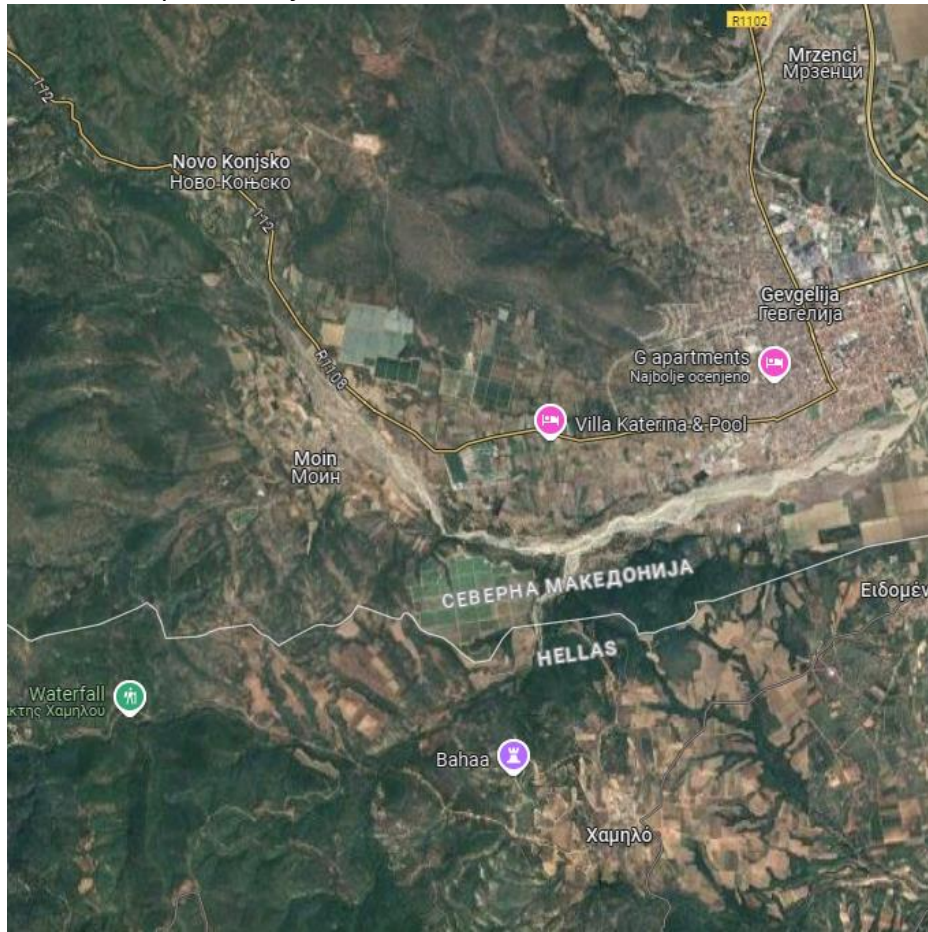
Ул. Анкарска 23- 2, 1000 Скопје

+(389) 2 30 67 260

info@studiodzonidzoni.mk



2.3. Макролокација





Студио Цон и Цони

<http://studiodzonidzony.mk/>

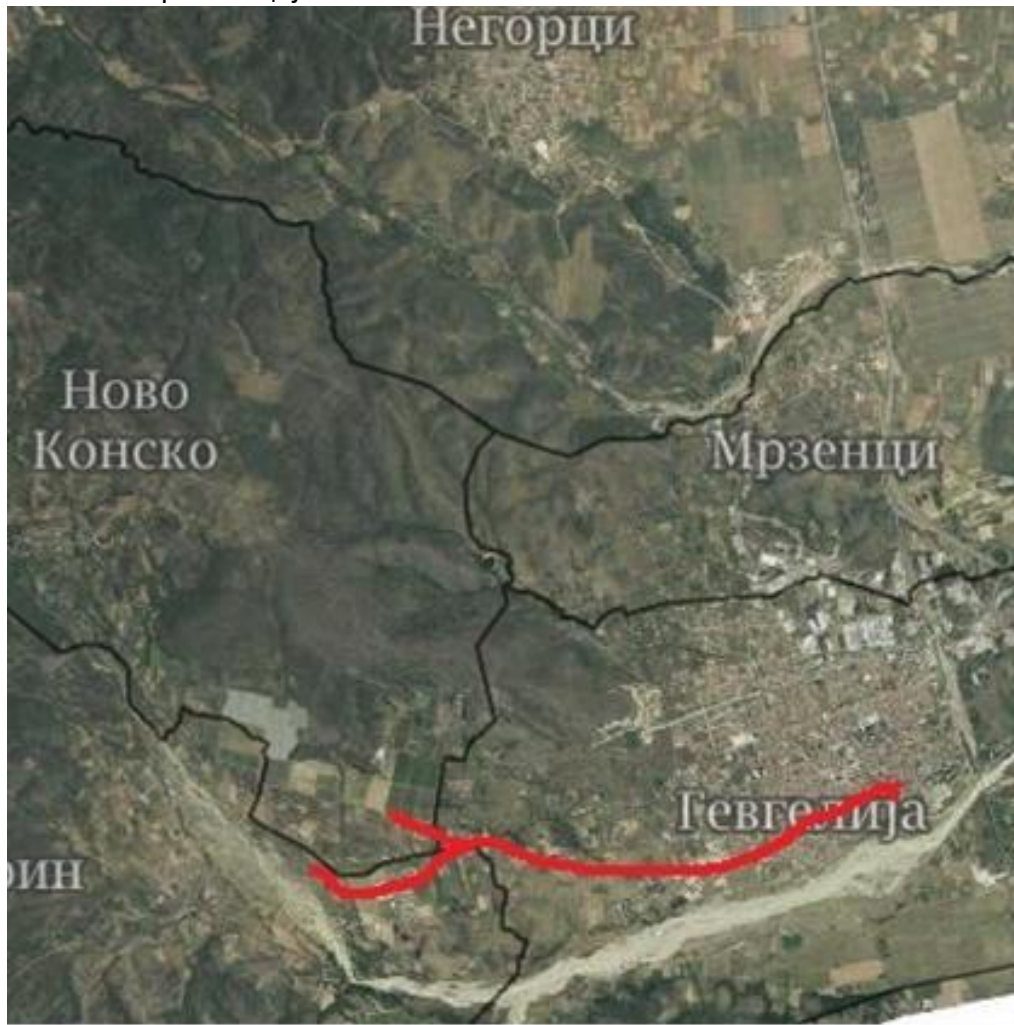
Ул. Анкарска 23- 2, 1000 Скопје

+(389) 2 30 67 260

info@studiodzonidzony.mk



2.3. Макролокација сателитска снимка





Студио Цон и Цони

<http://studiodzonidzony.mk/>

Ул. Анкарска 23- 2, 1000 Скопје

+(389) 2 30 67 260

info@studiodzonidzony.mk



2.5 Ажурирана подлога М=1:1000

СЕКТОР ЗА ПРОСТОРНО ПЛАНИРАЊЕ
SEKTORI I PLANIFIKIMIT HAPËSINOR

Арх.бр./Nr. Arkivi. УП1-15-1403/2024

Дата/Data: 03-10-2024

Врз основа на член 42, став (1) и став (9) од Законот за урбанистичко планирање ("Службен весник на Република Северна Македонија" бр. 32/20, 111/23 и 171/24), а во врска со член 4, став (3) од Законот за спроведување на Просторниот план на Република Македонија ("Службен весник на Република Македонија" бр. 39/04), министерот за животна средина и просторно планирање, го донесе следното:

РЕШЕНИЕ

за Услови за планирање на просторот

1. Со ова Решение на Општина Гевгелија се издаваат Услови за планирање на просторот со намена за водови за пренос на електрична енергија - 10(20) kV подземен електричен кабелски вод и две нови КБТС 10(20)/0,4 kV, КО Моин, КО Ново Коњско, КО Гевгелија, Општина Гевгелија.

Вкупната должина на трасата е околу 4 km. Должината на трасата за која се издаваат Условите за планирање на просторот е околу 2,6 km.

Останатиот дел од трасата навлегува во издадени:

- Услови за планирање на просторот за ГУП Гевгелија - измени и дополнувања, со тех.бр.У01705,
- Услови за планирање на просторот за изработка на измена и дополна на ГУП Гевгелија, Општина Гевгелија, со тех.бр.У30110i и
- Услови за планирање на просторот со намена водови за пренос на електрична енергија за нов подземен вод 10(20) kV кабелски вод, КО Ново Коњско, КО Моин, Општина Гевгелија, со тех.бр.У16124.

Bazuar në nenin 42, paragrafi (1) dhe paragrafi (9) të Ligjit për planifikim urbanistik ("Gazeta Zyrtare e Republikës së Maqedonisë së Veriut" nr. 32/20, 111/23 dhe 171/24), dhe në lidhje me nenin 4, paragrafi (3) të Ligjit për zbatimin e Planit Hapësinor të Republikës së Maqedonisë ("Gazeta Zyrtare e Republikës së Maqedonisë" nr. 39/04), ministri i mjedisit jetësor dhe planifikimit hapësinor nxjerr vendimin e mëposhtëm:

AKTVENDIM

për Kushtet për planifikimin hapësinor

1. Me këtë Aktvendim, Komunës së Gjevgjelië i lëshohen Kushtet për planifikimin hapësinor me destinim për linjat e transmetimit të energjisë elektrike – linjë elektrike kabllore nëntokësore 10(20) kV dhe dy N/KTM të reja 10(20)/0,4 kV, KK Moin, KK Novo Konjsko, KK Gjevgjeli, Komuna e Gjevgjelië.

Gjatesia totale e trasesë është rreth 4 km. Gjatesia e trasesë për të cilën lëshohen Kushtet për planifikim hapësinor është rreth 2,6 km.

Pjesa tjetër e trasesë përfshihet në lëshimin e mëparshëm të:

- Kushtet për planifikimin e hapësirës për GUP Gjevgjeli - ndryshime dhe plotësime, me numër teknik U01705,
- Kushtet për planifikim hapësinor për përgatitjen e ndryshimit dhe plotësimit të GUP Gjevgjeli, Komuna e Gjevgjelië, me numër teknik U30110i dhe
- Kushtet për planifikimin hapësinor me destinacion për linjat e transmetimit të energjisë elektrike për linjën e re nëntokësore 10(20) kV, KK Novo Konjsko, KK Moin, Komuna e Gjevgjelië, me numër teknik U16124.

СЕКТОР ЗА ПРОСТОРНО ПЛАНИРАЊЕ
SEKTORI I PLANIFIKIMIT HAPËSINOR

Трасата се граничи со планскиот опфат за кој се издадени Услови за планирање на просторот за Локална планска документација за изградба на објекти од класа на намена Г2, Г2, Г4 на КП 6265, КО Гевгелија, Општина Гевгелија, со тех.бр.У03813.

Во непосредна близина на трасата има опфат за кој се издадени Услови за планирање на просторот за Локална урбанистичка планска документација за стопански комплекс со намена Г2 на локалитетот кој ги опфаќа КП 91/1 и делови од КП 56, КП 81, КП 91/2, КП 1012, КП 1019, КП 1020, КП1021, КП 1022, КП 1023, КП 1024, КП 1025, 1054, КП 1055 и КП 1139, КО Моин, Општина Гевгелија, со тех.бр.У28312

Видот на планската документација да се усогласи со Законот за урбанистичко планирање и Правилникот за урбанистичко планирање.

Условите за планирање на просторот треба да представуваат влезни параметри и насоки при планирањето на просторот и поставување на планските концепции и решенија по сите области релевантни за планирањето на просторот во соодветниот плански документ, во согласност со Просторниот план на Република Македонија.

2. Условите за планирање на просторот од точка 1 на ова Решение, изработени од Агенцијата за планирање на просторот со тех. бр. У16724 се составен дел на Решението.

3. Условите за планирање на просторот со намена за водови за пренос на електрична енергија - 10(20) kV подземен електричен кабелски вод и две нови КБТС 10(20)/0,4 kV, КО Моин, КО Ново Коњско, КО Гевгелија, Општина Гевгелија, содржат општи и посебни одредби, насоки и решенија и заклучни согледувања со обврзувачка активност од планската документација од повисоко ниво и графички прилози кои претставуваат Извод од планот.

Трасесë kufizohet me zonën planifikuese për të cilën janë lëshuar Kushtet për planifikim hapësinor për Dokumentacionin Planifikues Lokal për ndërtimin e objekteve të klasës G2, G3, G4 në KP 6265, KK Gjevgjeli, Komuna e Gjevgjelisë, me numër teknik U03813.

Në afërsi të trasesë ekziston një zonë që përfshin kushtet për planifikim hapësinor për Dokumentacionin Planifikues Urban Lokal për kompleksin industrial me destinacion G2, që përfshin KP 91/1 dhe pjesë të KP 56, KP 81, KP 91/2, KP 1012, KP 1019, KP 1020, KP 1021, KP 1022, KP 1023, KP 1024, KP 1025, 1054, KP 1055 dhe KP 1139, KK Moin, Komuna e Gjevgjelisë, me numër teknik U28312.

Lloji i dokumentacionit planifikues duhet të përputhet me Ligjin për planifikim urbanistik dhe Rregulloren për planifikim urbanistik.

Kushtet për planifikim hapësinor duhet të përfaqësojnë parametra hyrës dhe udhëzime gjatë planifikimit hapësinor dhe vendosjes së koncepteve dhe zgjidhjeve planifikues sipas të gjitha fushave relevante për planifikimin e hapësirës në dokumentacionin përkatës, në përputhje me Planin Hapësinor të Republikës së Maqedonisë.

2. Kushtet për planifikimin hapësinor nga pika 1 e këtij Aktvendimi, të përgatitura nga Agjencia për Planifikim Hapësinor me numër teknik У16724, janë pjesë përbërëse e Aktvendimit.

3. Kushtet për planifikimin hapësinor me destinacion për linjat e transmetimit të energjisë elektrike – linjë elektrike kabllore nëntokësore 10(20) kV dhe dy N/KTM të reja 10(20)/0,4 kV, KK Moin, KK Novo Konjsko, KK Gjevgjeli, Komuna e Gjevgjelisë, përmbajnë dispozita të përgjithshme dhe specifike, udhëzime dhe zgjidhje si dhe përfundime obliguese që rrjedhin nga dokumentacioni planifikues i nivelit më të



СЕКТОР ЗА ПРОСТОРНО ПЛАНИРАЊЕ
SEKTORI I PLANIFIKIMIT HAPËSINOR

4. Меѓу приоритетните определби на Просторниот план е заштита на земјоделското земјиште, а особено стриктното органичување на трансформацијата на земјиштето од I-IV бонитетна класа за неземјоделско користење, како и зачувување на квалитетот и природна плодност на земјиштето.

5. Донесувачот или изработувачот кој ја подготвува планската документација е должен да ги прибави сите податоци што произлегуваат од општите и посебните мерки за заштита на животната средина, природата и водите за конкретниот зафат и за соседните подрачја што граничат со планскиот опфат, а што се неопходни за изработување на урбанистичкиот план или урбанистички проект, согласно член 47 од Законот за урбанистичко планирање ("Службен весник на Република Северна Македонија" бр. 32/20, 111/23 и 171/24).

6. Согласно податоците од Експертниот елабрат за заштита на културното наследство и Археолошката карта на Република Македонија на подрачјето на катастарските општини Моин, Ново Коњско и Гевгелија има евидентирани недвижни споменици на културата и археолошки локалитети.

7. При донесувањето на Одлука за спроведување или Одлука за не спроведување на стратегиска оцена за документацијата за предметниот простор со намена за водови за пренос на електрична енергија - 10(20) kV подземен електричен кабелски вод и две нови КБТС 10(20)/0,4 kV, КО Моин, КО Ново Коњско, КО Гевгелија, Општина Гевгелија, задолжително да се земат во предвид насоките за потреба од спроведување на Стратегиска оцена на влијанието врз животната средина, како и забелешките и заклучоците од секторските области опфатени со Просторниот план на Република Македонија.

4. Një nga prioritetet kryesore të Planit Hapësinor është mbrojtja e tokës bujqësore, veçanërisht kufizimi strikt i transformimit të tokës së klasës I-IV për përdorim jo-bujqësor, si dhe ruajtja e cilësisë dhe pjellorisë natyrore të tokës.

5. Hartuesi ose përpunuesi i dokumentacionit planifikues është i detyruar të mbledhë të gjitha të dhënat që rrjedhin nga masat e përgjithshme dhe specifike për mbrojtjen e mjedisit, natyrës dhe ujërave për zonën përkatëse dhe zonat fqinje që kufizohen me zonën planifikuese, dhe që janë të nevojshme për përgatitjen e planit urbanistik ose projektit urbanistik, në përputhje me nenin 47 të Ligjit për planifikim urbanistik ("Gazeta Zyrtare e Republikës së Maqedonisë së Veriut" nr. 32/20, 111/23 dhe 171/24).

6. Sipas të dhënave nga Elaborati Ekspert për mbrojtjen e trashëgimisë kulturore dhe Harta Arkeologjike e Republikës së Maqedonisë, në zonën e komunave kadastrale Moin, Novo Konjsko dhe Gjevgjeli ka monumente të trashëgimisë kulturore dhe lokalitete arkeologjike të regjistruara.

7. Gjatë sjelljes së Vendimit për zbatimin ose Vendimit për moszbatimin e vlerësimit strategjik për dokumentacionin për zonën përkatëse me destinacion për linjat e transmetimit të energjisë elektrike – linjë elektrike kabllore nëntokësore 10(20) kV dhe dy N/KTM të reja 10(20)/0,4 kV, KK Moin, KK Novo Konjsko, KK Gjevgjeli, Komuna e Gjevgjelisë, duhet të merren parasysh udhëzimet për nevojën e zbatimit të Vlerësimit Strategjik për ndikimin në mjedisin jetësor, si dhe vërejtjet dhe përfundimet nga fushat sektoriale të përfshira në Planin Hapësinor të Republikës së Maqedonisë.

СЕКТОР ЗА ПРОСТОРНО ПЛАНИРАЊЕ
SEKTORI I PLANIFIKIMIT HAPËSINOR

ОБРАЗЛОЖЕНИЕ

Општина Гевгелија, врз основа на член 42, став (1) од Законот за урбанистичко планирање ("Службен весник на Република Македонија" бр. 32/20, 111/23 и 171/24), поднесе барање преку е-урбанизам, со број на постапка УПП 60817 од 26.03.2024 година, до Агенцијата за планирање на просторот за издавање на Услови за планирање на просторот со намена за водови за пренос на електрична енергија - 10(20) kV подземен електричен кабелски вод и две нови КБТС 10(20)/0,4 kV, КО Моин, КО Ново Коњско, КО Гевгелија, Општина Гевгелија.

Согласно член 42, став (8) од истоимениот закон, Агенцијата за планирање на просторот ги изработи Условите за планирање на просторот со намена за водови за пренос на електрична енергија - 10(20) kV подземен електричен кабелски вод и две нови КБТС 10(20)/0,4 kV, КО Моин, КО Ново Коњско, КО Гевгелија, Општина Гевгелија и ги достави до Министерството за животна средина и просторно планирање под бр. УП1-15 1403/2024 од 11.07.2024 година.

Условите за планирање на просторот со намена за водови за пренос на електрична енергија - 10(20) kV подземен електричен кабелски вод и две нови КБТС 10(20)/0,4 kV, КО Моин, КО Ново Коњско, КО Гевгелија, Општина Гевгелија, претставуваат влезни параметри и смерници при планирањето на просторот и поставувањето на планските концепции и решенија по сите области релевантни за планирањето на просторот.

Заклучните согледувања, дефинирани во Условите за планирање на просторот кои произлегуваат од Просторниот план на Република Македонија претставуваат обврзувачки активности во понатамошното планирање на просторот.

ARSYETIM

Komuna e Gjevgjelisë, bazuar në nenin 42, paragrafi (1) të Ligjit për planifikim urbanistik ("Gazeta Zyrtare e Republikës së Maqedonisë" nr. 32/20, 111/23 dhe 171/24), ka paraqitur një kërkesë përmes e-urbanizmit, me numrin e procedurës UPP 60817 nga data 26.03.2024, pranë Agjencisë për Planifikim Hapësinor për lëshimin e Kushteve për planifikimin hapësinor me destinacion për linjat e transmetimit të energjisë elektrike – linjë elektrike kablllore nëntokësore 10(20) kV dhe dy N/KTM të reja 10(20)/0,4 kV, KK Moin, KK Novo Konjsko, KK Gjevgjeli, Komuna e Gjevgjelisë.

Në përputhje me nenin 42, paragrafi (8) të të njëjtit ligj, Agjencia për Planifikim Hapësinor ka përgatitur Kushtet për planifikimin hapësinor me destinacion për linjat e transmetimit të energjisë elektrike – linjë elektrike kablllore nëntokësore 10(20) kV dhe dy N/KTM të reja 10(20)/0,4 kV, KK Moin, KK Novo Konjsko, KK Gjevgjeli, Komuna e Gjevgjelisë, dhe i ka dorëzuar pranë Ministrisë së Mjedisit Jetësor dhe Planifikimit Hapësinor me nr. UP1-15 1403/2024 nga data 11.07.2024.

Kushtet për planifikimin e hapësirës për linjat e transmetimit të energjisë elektrike - kabllor elektrik nëntokësor me tension 10(20) kV dhe dy stacione të reja KBT 10(20)/0.4 kV, KO Moin, KO Novo Konjsko, KO Gjevgjeli, Komuna e Gjevgjelisë, përbëjnë parametra hyrës dhe udhëzime gjatë planifikimit të hapësirës dhe vendosjes së koncepteve dhe zgjidhjeve planifikuese në të gjitha fushat përkatëse për planifikimin e hapësirës.

Vërejtjet përfundimtare, të përcaktuara në Kushtet për planifikimin e hapësirës që rrjedhin nga Plan Hapësinor i Republikës së Maqedonisë, përbëjnë aktivitete detyruese në planifikimin e mëtejshëm të hapësirës.


**СЕКТОР ЗА ПРОСТОРНО ПЛАНИРАЊЕ
SEKTORI I PLANIFIKIMIT HAPËSINOR**

Врз основа на горенаведеното, се одлучи како во диспозитивот на ова решение

Bazuar në sa më sipër, është vendosur si në dispozitivin e këtij Aktvendimi.

ПРАВНА ПОУКА: Против решението за услови за планирање на просторот може да се поведе управен спор пред надлежен суд во рок од 15 дена од приемот на решението.

UDHËZIM JURIDIK: Kundër këtij Aktvendimi për kushtet e planifikimit të hapësirës, mund të ngrihet një padi administrative përpara gjykatës kompetente brenda 15 ditëve nga pranimi i Aktvendimit.



**МИНИСТЕР/ MINISTËR
Izet Mexhiti**

Изработил/ Përpiloi: Ismail Shehabi, советник/ këshilltar
Контролирал/ Kontrollloi: Соња Фурнаџиска, раководител на одделение/udhëheqes njësie
Одобрил:/Miratoi: Nebi Rexhepi, раководител на сектор/udhëheqes sektori

Кабинет на министер / Kabineti i ministrit

Согласен / Me pëlqim të: Посебен советник на Кабинет на министер/ Këshilltar i posaçëm i Kabinetit të Ministrit

Husamet Agushovski

Посебен советник на Кабинет на министер/ Këshilltar i posaçëm i Kabinetit të Ministrit

Nedim Rama





УСЛОВИ ЗА ПЛАНИРАЊЕ НА ПРОСТОРОТ

**со намена водови за пренос на електрична енергија – 10 (20) kV подземен
кабелски вод и две нови КБТС 10(20)/0,4 kV,
КО Моин, КО Ново Коњско, КО Гевгелија**

ОПШТИНА ГЕВГЕЛИЈА

КОИ ПРОИЗЛЕГУВААТ ОД ПРОСТОРНИОТ ПЛАН НА РЕПУБЛИКА МАКЕДОНИЈА

Тех. бр. Y16724

Скопје, јули 2024

УСЛОВИ ЗА ПЛАНИРАЊЕ НА ПРОСТОРОТ
со намена водови за пренос на електрична енергија – 10 (20) kV подземен
кабелски вод и две нови КБТС 10(20)/0,4 kV,
КО Моин, КО Ново Коњско, КО Гевгелија
ОПШТИНА ГЕВГЕЛИЈА

КОИ ПРОИЗЛЕГУВААТ ОД ПРОСТОРНИОТ ПЛАН НА РЕПУБЛИКА МАКЕДОНИЈА

Барател: Општина Гевгелија

Тех.бр. Y16724

Раководител на задачата:
Валентина Христова Стефановска, д.н.

Контролирал:
м-р Весна Мирчевска Димишковска, д.и.з.ж.с.
Раководител на одделение за спроведување на просторни планови

Агенција за планирање на просторот
Директор

м-р Андријана Андреева, д.и.а.

Скопје, јули 2024

**УСЛОВИ ЗА ПЛАНИРАЊЕ НА ПРОСТОРОТ
со намена водови за пренос на електрична енергија – 10 (20) kV подземен
кабелски вод и две нови КБТС 10(20)/0,4 kV,
КО Моин, КО Ново Коњско, КО Гевгелија**

ОПШТИНА ГЕВГЕЛИЈА

На седницата одржана на 11.06.2004 година, Собранието на Република Македонија, го донесе Просторниот план на Република Македонија како највисок, стратешки, долгорочен, интегрален и развоен документ, заради утврдување на рамномерен и одржлив просторен развој на државата, определување на намената, како и уредувањето и користењето на просторот.

Со Просторниот план се утврдуваат условите за хумано живеење и работа на граѓаните, рационалното управување со просторот и се обезбедуваат услови за спроведување на мерки и активности за заштита и унапредување на животната средина и природата, заштита од воени дејствија, природни и технолошки катастрофи.

Со донесувањето на Планот се донесе и Закон за спроведување на Просторниот план на Република Македонија (“Службен весник на Република Македонија”, број 39/2004).

Со Законот се уредуваат условите начините и динамиката на спроведувањето на Просторниот план, како и правата и одговорностите на субјектите во спроведувањето на Планот.

Законот за спроведување на Просторниот план на Република Македонија, се заснова врз следните основни начела:

- јавен интерес на Просторниот план на Република Македонија;
- единствен систем во планирањето на просторот;
- јавност во спроведувањето на Просторниот план;
- стратешкиот карактер на просторниот развој на државата;
- следење на состојбите во просторот;
- усогласување на стратешките документи на државата и сите зафати и интервенции во просторот;
- **координација на Просторниот план на Република Македонија, со другите просторни и урбанистички планови и другата документација за планирање и уредување на просторот, како и со субјектите за вршење на стручни работи во спроведувањето на Планот.**

Спроведувањето на Планот подразбира задолжително усогласување на соодветните стратегии, основи, други развојни програми и сите видови на планови од пониско ниво, со Просторниот план.

Според член 4 од овој Закон, Просторниот план, се спроведува со изготвување и донесување на просторни планови на региони, просторни планови на подрачја од посебен интерес, просторен план на општина, на општините во градот Скопје и на Градот Скопје, како и со **урбанистички планови за населените места** и друга документација за планирање и уредување на просторот, предвидена со закон.

За изработка и донесување на плановите од став 2 на овој член, Министерството надлежно за работите на просторното планирање, издава Решение за Услови за планирање на просторот.

Условите за планирање на просторот се наменети за водови за пренос на електрична енергија – 10 (20) kV подземен кабелски вод и две нови КБТС 10(20)/0,4 kV, КО Моин, КО Ново Коњско, КО Гевгелија, Општина Гевгелија. Вкупната должина на трасата е околу 4 km. Должината на трасата за која што се издаваат условите за планирање е околу 2,6 km.

Останатиот дел од трасата навлегува во издадени:

- Услови за планирање на просторот за ГУП Гевгелија-измени и дополнувања, со тех.бр Y01705,
- Услови за планирање на просторот за изработка на измена и дополна на ГУП Гевгелија, Општина Гевгелија со тех.бр Y30110i и
- Услови за планирање на просторот со намена водови за пренос на електрична енергија за нов подземен 10 (20) kV кабелски вод, КО Ново Коњско, КО Моин, Општина Гевгелија, со тех.бр Y16124.

Трасата се граничи со плански опфат за кој се издадени Услови за планирање на просторот за Локална планска документација за изградба на објекти од класа на намена Г2, Г3, Г4 на КП 6265, Ко Гевгелија, Општина Гевгелија, со тех.бр Y03813.

Во непосредна близина на трасата има опфат за кој се издадени Услови за планирање на просторот за Локална урбанистичка планска документација за стопански комплекс со намена Г2 на локалитетот кој ги опфаќа КП 91/1 и делови од КП 56, КП 81, КП 91/2, КП 1012, КП 1019, КП 1020, КП 1021, КП 1022, КП 1023, КП 1024, КП 1025, КП 1054, КП 1055 и КП 1139 КО Моин, Општина Гевгелија, со тех.бр Y28312.

Видот на планската документација да се усогласи со Законот за урбанистичко планирање и Правилникот за урбанистичко планирање.

Условите за планирање треба да претставуваат влезни параметри и насоки при планирањето на просторот на населбата и поставување на планските концепции и решенија по сите области релевантни за планирањето на просторот, обработени во согласност со Просторниот план на Република Македонија.

Основни определби на Просторниот план на Република Македонија

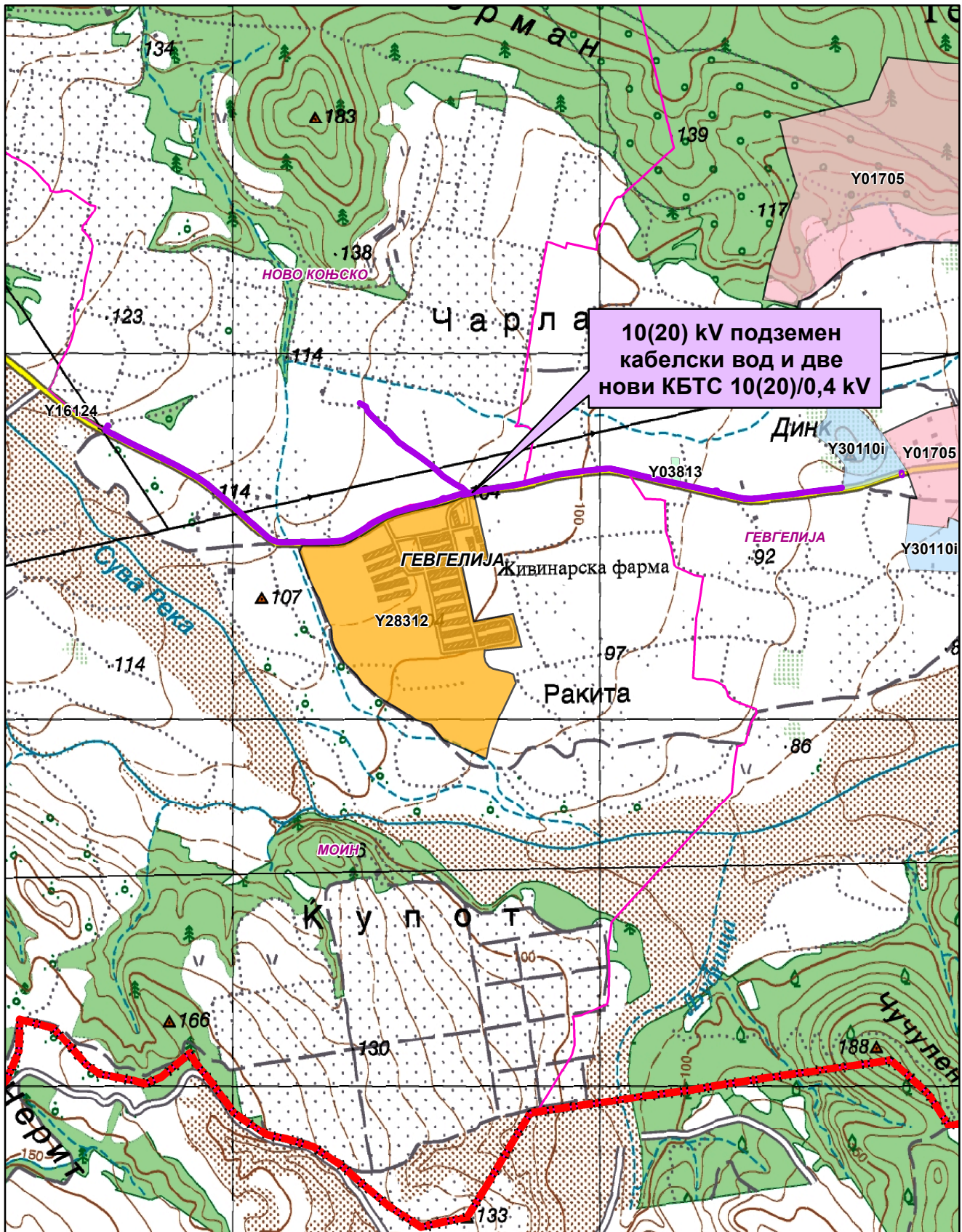
Основната стратешка определба на Просторниот план на Републиката е остварување на повисок степен на вкупната функционална интегрираност на просторот на државата, како и обезбедување услови за значително поголема инфраструктурна и економска интеграција со соседните и останатите европски земји.








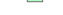
Остварувањето на повисок степен на интегрираност на просторот на Републиката подразбира намалување на регионалните диспропорции, односно квалитативни промени во просторната, економската и социјалната структура. Во инвестиционите одлуки, стриктно се почитуваат локационите, техно-економските и критериумите за заштита на животната средина, кои се усвоени на национално ниво. Една од основните цели на Просторниот план се однесува на штедење, рационално користење и заштита на природните ресурси, искористување на погодностите за производство и лоцирање на активности на простори врзани со местото на одгледување или искористување.

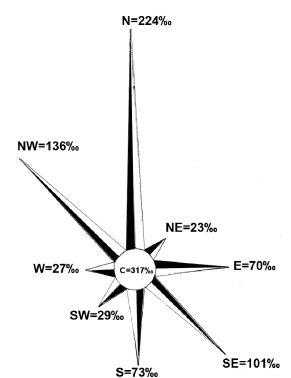
Меѓу приоритетните определби на Просторниот план е заштитата на земјоделското земјиште, а особено стриктното ограничување на трансформацијата на земјиштето од I - IV бонитетна класа за неземјоделско користење, како и зачувување на квалитетот и природната плодност на земјиштето.

Во напорите за унапредување на квалитетот на живеењето во Републиката, посебно тежиште се става на унапредувањето и заштитата на животната средина. Состојбата на животната средина и еколошките барања се битен фактор на ограничување во планирањето на активностите, заради што е неопходна процена на влијанијата врз животната средина. Посебно значење имаат заштитата и промоцијата на вредните природни богатства и поголемите подрачја со посебна намена и со природни вредности, важни за биодиверзитетот и квалитетот на животната средина, како и заштитата и промоцијата, или соодветниот третман на културното богатство согласно со неговата културолошка и цивилизациска важност и значење.

Местоположба на локацијата и ружа на ветрови



-  Државна граница
-  Општинска граница
-  Катастарска граница
-  ГУП Гевгелија-измени и дополнување-Y01705
-  Измена и дополна на ГУП Гевгелија-Y30110i
-  Стопански комплекс со намена Г2-Y28312
-  Подземен 10(20) kV кабелски вод-Y16124
-  Објекти од класа на намена Г2, Г3, Г4-Y03813



Природни и климатски карактеристики

Природните карактеристики на едно подрачје претставуваат збир на вредности и обележја создадени од природата без учество и влијание на човекот. Во нив спаѓаат географската и геопрометната положба на подрачјето, релјефните карактеристики, геолошки, сеизмички, педолошки и климатски карактеристики.

Предметната локација за која се наменети Условите за планирање на просторот во КО Моин, КО Ново Коњско, КО Гевгелија, Општина Гевгелија се наоѓа југозападно од населеното место Гевгелија на надморска височина од 90-120 метри.

Субмедитеранското подрачје во Република Северна Македонија ги опфаќа најниските делови од долниот тек на реката Вардар до Грчката граница (Гевгелиската, Валандовската и Дојранската котлина). Надморската височина на ова подрачје е од 59 до 500m.

Ова подрачје од север и од северозапад е ограничено со планините Плауш, Беласица, Градишка Планина и Кожуф, кои влијаат како заштитна препрека врз времето и климата на ова подрачје, модифицирајќи ги студените (континенталните) воздушни маси кон јужните делови од Балканскиот Полуостров. Од друга страна пак ова подрачје е значително подотворено кон Егејското Море од каде допираат влијанијата на Медитеранот и се чувствуваат карактеристиките на медитеранските особености на времето и климата било преку формирање на топли и влажни воздушни маси кои имаат карактеристики на Медитеранот или преку други атмосферски нарушувања (топли или студени атмосферски фронтови) и други влијанија.

Ова е најтоплото подрачје во Република Македонија. Просечната годишна температура на воздухот се движи од 14.0⁰C - 14.5⁰C. Најтопол месец е јули со средна температура на воздухот од 24.6⁰C до 25.3⁰C. Најстуден месец е јануари со просечна повеќегодишна температура на воздухот која се движи во границите помеѓу 3.3⁰C и 3.5⁰C.

Просечните годишни температурни амплитуди на воздухот се движат помеѓу 21.2⁰C и 21.8⁰C и се поголеми во споредба со годишните амплитуди забележано северно од Демир Капија.

Апсолутно највисока максимална температура на воздухот во ова подрачје изнесува 44.3⁰C (на 6. VII.1988 год.).

Апсолутно најниски температури на воздухот изнесуваат: -19.5⁰C во Гевгелија. Највисоко достигната апсолутна годишна амплитуда на воздухот изнесува 63.8⁰C. Таа е значително повисоки отколку во типичните медитерански области, поради континенталните влијанија.

Средна месечна максимална температура на воздухот е 7.8⁰C во Гевгелија во месец јануари, до 32.0⁰C во месец август.

Средната јануарска минимална температура на воздухот во ова подрачје изнесува 0.7⁰C, додека средната јулска минимална температура на воздухот е 17.3⁰C.

Во ова подрачје има најголем број на топли и тропски денови.

Вкупниот број на тропски денови во Гевгелија изнесува 72 при што најголем број се забележани во месец јули 23 дена.

Годишниот број на летни денови изнесува од 131 до 136 од тоа во текот на месеците јули и август. Во септември има повеќе топли (летни) денови отколку во мај (дури и во јуни), што укажува дека есента е потопла од пролетта како и дека летните денови продолжуваат во месец септември.

Ова подрачје се одликува и со најмал број на мразни денови годишно 49 во Гевгелија. Најмногу мразни денови има во јануари (од 12 до 17).

Една од основните карактеристики на ова подрачје е тоа што на оваа територија порано завршуваат пролетните и покасно почнуваат есенските мразеви така што екстремниот мразен период трае од 92 до 127 денови, што е помал отколку во другите подрачја.

Најголем просечен број на мразни денови се јавуваат во Гевгелија во месец јануари и изнесуваат 17 денови додека во текот на годината вкупниот број изнесува 49 дена.

Годишните суми на врнежи во ова подрачје се движат во границите помеѓу 601.6mm и 682.4mm.

Најврнежлив месец е ноември со просечна месечна количина на врнежите која се движи помеѓу 79.5mm и 93.1mm, додека најсув месец е јули или август со следните количини на врнежите од 30.6 до 33.8mm. Овој минимум е скоро три пати помал од најврнежливиот месец од годината и е една од значајните карактеристики на климата на ова подрачје.

Исто така во подрачјето на централните и најниските делови од Гевгелиско-Баландовскиот регион се јавуваат најмали количини на врнежите што претставува таканаречена "врнежлива сенка", во споредба со другите делови од регионот со просечна количина на врнежите кои се под 650mm годишно. Во другите делови од ова подрачје годишната количина на врнежите е помеѓу 700-800mm (при што се земени во предвид податоци од другите дождомерни станици од ова подрачје, до надморска височина од 500m).

Сите досегашни податоци за врнежите говорат дека во ова подрачје се јавува Медитерански (маритимен) плувиометриски (врнежлив) режим, со карактеристичен влажен зимски период и мошне сушен летен период.

Според резултатите од измерените дневни суми на врнежи најголема количина на врнежи изнесува 129.7mm. (на 2.II.1986 год.) во Гевгелија.

Во ова подрачје врнежите имаат често пороен карактер, особено во летните месеци, со што се засилува сушниот карактер на летото. Сушата повремено се јавува и во пролетните и есенските месеци поврзувајќи се со летната суша.

Средната годишна релативна влажност на воздухот е 71% во Гевгелија. Со значително ниски вредности на релативната влажност на воздухот се месеците јули и август кога просечната влажност на воздухот изнесува помеѓу 57% и 59%. Во зимските месеци таа изнесува од 75% до 81%.

Вкупниот број на сончеви часови, според податоците од метеоролошката станица Гевгелија изнесува 2371.0 часа со максимум во месец јули (326.0 часа) додека најмал број на сончеви часови има во месец декември (104.4 часа).

Просечната годишна облачност во ова подрачје се движи во границите помеѓу 4.4 и 4.6 десетини. Најголема облачност се јавува во зимскиот дел од годината (во ноември, декември, јануари, февруари и март) со просечна облачност

над 5.0 десетини, со максимум во ноември (од 5.2 до 5.6 десетини), како и во месец јануари (исто така од 5.4 до 5.8 десетини).

Просечниот годишен број на тмурни денови (денови со облачност поголема од 8 десетини) изнесува од 76.0 до 94.0 дена. Просечно најголем број на тмурни денови се јавува во месец ноември (9 до 12) додека најмал број на тмурни денови се јавуваат во месеците јули и август од 2 до 3 дена.

На територијата на ова подрачје просечниот број на ведри денови (денови со облачност поголема од 2 десетини) се движи помеѓу 108 до 130 дена. Во текот на годината, најмал број на ведри денови се јавуваат во месец август од 16 до 17 дена.

Најзачестени ветрови во ова климатско подрачје се ветровите од северна насока со 205% и просечната брзина на ветерот изнесува 3.4m/s. Најголеми силини на ветровите од по 10 Бофори се забележани од најфреквентните насоки од СЗ и од С.

Економски основи на просторниот развој

Концептот на планиран развој и просторна разместеност на економските дејности во "Просторниот план на Република Македонија" се темели на дефинираните цели на економскиот развој во "Националната стратегија на економскиот развој", определбите за рационално користење на потенцијалите и погодностите на развојот, поставеноста на системот на населби, како и политиката за порамномерна и порационална просторна организација на производните и услужни дејности.

Според економската структура, фазата од развојот во која се наоѓа економијата, степенот на расположивоста на факторите, економските состојби и економската позиција на Државата во светот, идниот развој на македонската економија е детерминиран од насоките и комбинацијата на инвестициите со другите развојни фактори.

Концепцијата на просторната организација на производните и услужни дејности поаѓајќи од објективните фактори, пазарните услови, доминацијата на приватната сопственост во економскиот систем и одлуките на државните и локалните органи, се остварува како комбинација на концентрацијата на стопанството на одделни места и дисперзија во просторот кои се комплементарни приоди во развојот и просторната разместеност на економските дејности.

Со разместувањето на производните и услужни дејности и со агломирањето на населението во просторот, се формираат центри-полови на развојот како што се Градот Гевгелија со гравитационо влијание врз планскиот опфат на локацијата за која се наменети Условите за планирање на просторот.

Половите на развој ги формираат оските на развојот детерминирани од географските карактеристики на просторите, т.е. релјефот, теченијата на реките и слично, а во современите текови позначајни се деловните односи, комуникациите, како и изградените инфраструктурни системи и стопански капацитети.

Со "Просторниот план на Република Македонија" дефинирани се пет оски на развој од кои релевантна за општината каде припаѓа планскиот опфат на локацијата за која се наменети Условите за планирање на просторот е развојната

оска “Север-Југ” која минува по средината на територијата на земјата, следејќи го од Скопје на југ течението на реката Вардар. Формирана е историски во текот на целиот XX век, па и порано, а на југ, преку границата стигнува до Солун. По Првата светска војна таа продолжи и на север, па се спои со оската по течението на реката Морава. Денес, на територијата на земјата ги поврзува градовите: Куманово - Скопје - Велес - Неготино (и Кавадарци) - Демир Капија - Валандово - Гевгелија. На север од Скопје има и еден крак до Приштина.

Развојните оски имаат значајна улога во просторната организација, а во прв ред за модернизација на патиштата, за изградбата на далекуводи, гасоводи итн., со што ќе се создадат предуслови за поттикнување на развојот на вкупната економија во Регионот и интегрален просторен развој на Државата.

При спроведувањето на стратегијата за организација и користење на просторот за алокација на производни и услужни дејности, решенијата во просторот треба да овозможат поголема атрактивност на просторот, заштита на природните и создадени ресурси и богатства, сообраќајно и информатичко поврзување, локациона флексибилност и почитување на развојните фактори.

Според определбите на Просторниот план, идниот развој и разместеност на производните и услужни дејности треба да базира на одржливост на економијата применувајќи ги законитостите на пазарната економија и релевантната законска регулатива од областа на заштитата на животната средина, особено превенција и спречување на негативните влијанија на економските активности врз животната и работна средина.

Реализација на документацијата со намена водови за пренос на електрична енергија – 10 (20) kV подземен кабелски вод и две нови КБТС 10(20)/0,4 kV, КО Моин, КО Ново Коњско, КО Гевгелија, Општина Гевгелија, ќе овозможи подобрување на инфраструктурните услови во ова подрачје.

Користење и заштита на земјоделско земјиште

Зачувувањето, заштитата и рационалното користење на земјоделското земјиште е основна планска определба и главен предуслов за ефикасно остварување на производните и другите функции на земјоделството, а конфликтните ситуации кои ќе произлегуваат од развојот на другите стопански и општествени активности ќе се решаваат врз основа на критериуми за глобална општествено-економска рационалност и оправданост со што ќе се постигнат следните зацртани цели:

- Запирање на тенденциите на прекумерна и стихијна пренамена на плодните површини во непродуктивни цели;
- Зголемување на продуктивната способност на земјоделското земјиште и подобрување на структурата на обработливите површини во функција на поголемо производство на храна;
- Привремено или трајно исклучување од процесот на производство на храна на терените каде концентрацијата на токсични материи од сообраќајни коридори во земјиштето, воздухот и водата се над дозволените норми;

- Рекултивирање и враќање на деградираното земјиште во земјоделска намена со мелиоративни и агротехнички зафати;
- Искористување на компаративните предности и погодности на одделни подрачја и стопанства за повисок степен на финализација и задоволување на потребите на преработувачките капацитети и нивна ориентација кон извоз;
- Обезбедување на материјални и други услови за дефинирање и реализација на програмата за реонизација на земјоделското производство поради рационално искористување на сите природни ресурси, човечки потенцијали и индустриско-преработувачки капацитети;

Согласно Просторниот план на Република Македонија просторот на Републиката е поделен во **6 земјоделско стопански реони и 54 микрореони**. Предметната локација припаѓа на **Медитерански или Повардарски земјоделско стопански реон поделен на Јужномедитерански со 2 микрореони и Централномедитерански со 10 микрореони**.

При изработка на предметната документација, неопходно е воспоставување и почитување на ефикасна контрола на користењето и уредувањето на земјиштето и утврдување на нормите и стандарди за градба. Меѓу приоритетните определби на Просторниот план е заштитата на земјоделското земјиште, а особено стриктното ограничување на трансформацијата на земјиштето од I-IV бонитетна класа за неземјоделско користење, како и зачувување на квалитетот и природната плодност на земјиштето.

Пренамената на земјоделското земјиште се регулира со Законот за земјоделско земјиште. Доколку при изработка на предметната документација се зафаќаат нови земјоделски површини, надлежниот орган за одобрување на планските програми веднаш по заверка на истите до Министерството за земјоделство, шумарство и водостопанство поднесува барање за согласност за трајна пренамена на земјоделско земјиште во градежно.

Водостопанство и водостопанска инфраструктура

Согласно Просторниот план на Република Македонија планирањето и реализирањето на активностите за подобрување на условите за живот треба да се во корелација со концептот за одржлив развој, кој подразбира рационално користење на природните и создадените добра. Одржливиот развој подразбира користење на добрата во мерка која дозволува нивна репродукција, усогласување на развојните стратегии и спречување на конфликти во сите области на живеење. Во развојот на водостопанството и водостопанската инфраструктура мора да се запази концептот на одржлив развој кој е насочен кон рационално користење на водата. Стратегијата за користење и развој на водостопанството е условена од фактот дека Републиката е земја сиромашна со вода. Колку водите во одреден простор може да се сметаат за “воден ресурс” зависи од можноста за нивно искористување, односно од можноста за реализирање на водостопански решенија со кои водите ќе се искористат за покривање на потребите од вода за населението, земјоделството, индустријата и за заштитата на живиот свет.

Со Просторниот план на Република Македонија на територијата на Републиката дефинирани се 15 водостопански подрачја (ВП): ВП „Полог“, „Скопје“, „Треска“, „Пчиња“, „Среден Вардар“, „Горна Брегалница“, „Средна и Долна Брегалница“, „Пелагонија“, „Средна и Долна Црна“, „Долен Вардар“, „Дојран“, „Струмичко Радовишко“, „Охридско - Струшко“, „Преспа“ и „Дебар“. Оваа поделба овозможува пореално да се согледаат расположливите и потребните количини на вода за одреден регион.

Просторот со намена водови за пренос на електрична енергија – 10 (20) kV подземен кабелски вод и две нови КБТС 10(20)/0,4 kV, КО Моин, КО Ново Коњско, КО Гевгелија, Општина Гевгелија, се наоѓа во водостопанското подрачје (ВП) „Долен Вардар“ кое го опфаќа сливот на реката Вардар од водомерниот профил „Демир Капија“ до границата со Република Грција. Во локалниот слив позначајни водотеци се десните притоки на реката Вардар: Стара Река, Кованска, Серменинска и Коњска Река и левите притоки Анска Река и Луда Мара.

ВП „Долен Вардар“ спаѓа во подрачја кои се посиромашни со вода. Расположливите водни количини кои може да се изразат преку просторната дистрибуција на површинското истекување (л/сек/км²), за ова ВП изнесува $q = 6,3$ л/сек/км². (За споредба - во сливот на река Радика $q = 26,2$ л/сек/км², или за река Треска $q = 12,9$ л/сек/км²).

За целосно искористување на хидролошкиот потенцијал на водотеците во ВП „Долен Вардар“ изградена е акумулацијата Палџурци на реката Луда Мара со корисна зафатнина од $2,8 \times 10^6$ м³. Основна намена на водата од акумулацијата е наводнување на обработливите површини во Богданечко Поле.

За идниот период се предвидува изградба на акумулациите Конско (во фаза на градба) на Конска Река и Градец, Милетково, Ѓавато и Гевгелија на реката Вардар. Овие акумулации се повеќенаменски, водите ќе се користат за наводнување на обработливите површини, производство на електрична енергија, контрола на поплави и оплеменување на малите води.

За наводнување на обработливите површини во В.П. „Долен Вардар“ изградени се системи за наводнување кои покриваат површина од 6.858 ha во Гевгелиско, Богданечко и Валандовско Поле, а за идниот период се предвидува проширување за нови 8.475 ha. Во Валандовско Поле се наводнуваат 3.878 ha, а се планира проширување на обработливите површини на уште 494 ha.

Во областа на наводнувањето на обработливите површини, во 2006 год. започната е изградба на системи за наводнување во Јужниот регион на реката Вардар, како дел од проектот „Јужна Вардарска Долина“. Во 2007 год. завршена е првата фаза од изградбата на системите за наводнување која опфаќа вкупна површина од 2.628 ha и реконструкција на површина од 1.050 ha. Во втора фаза се предвидува изградба на системи за наводнување на површина од 3.904 ha на системите Миравци, Удово, Валандово, Грчиште, Кованци, Негорци/Прдејци, Палџурци и Гевгелија.

При изработката на планската и проектната документација за трасата на кабелот да се утврди местоположбата на постоечката и планираната инфраструктура за наводнување и соодветно на тоа да се предвидат мерки за нивна заштита и непречено функционирање согласно законската регулатива.

Енергетика и енергетска инфраструктура

Од аспект на енергетиката и енергетската инфраструктура со Просторниот план на Р.Македонија се дефинираат состојбите, потребите и начините на задоволување на потрошувачката на разните видови на енергија во Републиката. При тоа приоритет се дава на намалување на увозната зависност на енергенти и енергија, односно задоволување на потрошувачката со домашно производство.

Според статистичките податоци последниве години во Републиката над 30% од потрошената електрична енергија е од увозно потекло за што се одвојуваат големи девизни средства. Зголемената потрошувачка на енергетски горива ја наметнува потребата од подобрувањето на енергетската ефикасност. Европската регулатива “Европа 2020” за паметен, одржлив и сеопфатен развој предвидува мерки за намалување на емисиите на издувни гасови, зголемување на користењето на обновливи извори на енергија и зголемување на енергетската ефикасност. Имплементирањето на овие мерки, ќе придонесе за подобра односно поквалитетна иднина за следните генерации, отворање на нови работни места, а истовремено се обезбедуваат услови за одржлив развој. Со рационално искористување на енергетските извори им се овозможува на идните генерации да имаат ресурси за сопствен раст и развој.

Размената на електрична енергија помеѓу балканските електроенергетски системи (чиј земји најчесто се увозници) е многу значајен фактор за натамошниот развој. Електроенергетските системи на балканските земји треба да бидат поврзани со конективни водови кои што нема да преставуваат тесно грло во трансмисија на потребните количини на електрична моќност. Републиката досега има 400 kV конективни водови со Грција (кон Солун и Лерин) и Косово (Косово-Б) и кон Бугарија (Црвена Могила), а во план е градбата на вод кон Албанија. Планираната, со Просторниот план на РМ, траса на водот од Скопје5 кон Србија е сменета и изграден е водот Штип-Србија.

Локацијата со намена водови за пренос на електрична енергија – 10 (20) kV подземан кабелски вод и две нови КБТС 10(20)/0,4 kV, КО Моин, КО Ново Коњско, КО Гевгелија, Општина Гевгелија нема конфликт со постојните и планирани преносни и конективни водови. Така постојниот преносен 110kV далновод Валандово-Гевгелија минува на 2,6km североисточно од оваа локација.

Гасовод и нафтовод

Природниот гас, со сегашната потрошувачка, малку е застапен во енергетскиот сектор во Републиката. Со негова зголемена употреба се воведува еколошки поприватливо гориво кое со својот хемиски состав и висока калорична моќ, претставува одлична замена за нафтата, нејзините деривати, јагленот и другите цврсти и течни горива. Природниот гас испушта помалку штетни материи во однос на другите енергенти, заради што аерозагадувањето е сведено на минимум.

Изградениот крак Жидилово-Скопје е дел од меѓународниот транзитен гасоводен систем Русија-Романија-Бугарија-С.Македонија. Се планира во идниот

период доизградба на гасоводната мрежа во Републиката и поврзување со мрежите на соседните држави што ќе овозможи зголемување на сигурноста во снабдувањето на сите региони во државата, но и урамнотежување на потрошувачката во текот на целата година.

Гасоводна траса релевентна за оваа локација е Интерконективниот гасовод-Р.С.Македонија-Р.Грција (Стојаково-Петрово-Чифлик-Тимјаник), кој преку делница 1 се поврзува со изградениот крак Жидилово-Скопје - дел од меѓународниот транзитен гасоводен систем.

Трасата на планираниот интерконективен гасовод минува на 5,9 km северо-источно од оваа локација.

Заради зголемување на сигурноста во снабдувањето со нафта и нафтени деривати на РС Македонија изграден е нафтоводот Скопје-Солун со кој се овозможува транспорт на два милиони тони сирова нафта од пристаништето во Солун до Рафонеријата ОКТА.

Трасата на изведениот нафтовод Скопје-Солун минува на 5,8km северо-источно од оваа локација.

Население

Утврдувањето на концептот на просторната организација, уредувањето и користењето на територијата на Републиката, а во контекст на тоа и стопанската структура, зависи од развојот, структурните промени и просторната дистрибуција на населението.

Врз основа на прогноза за бројот, структурата, темпото на растежот, критериумите за разместување и подвижноста, треба да се покаже просторно-временската компонента на остварување на идната организација и уредување преку демографскиот аспект.

Демографските проекции, кои на планирањето му даваат нова димензија, покажуваат или треба да покажат, како во иднина ќе се формира населението, неговиот работен контингент (работна сила) и домаќинствата и како треба да придонесат кон сестрано согледување на идната состојба на населението како произведен дел, потрошувач и управувач - креатор.

Тргувајќи од определбата дека популациската политика преку систем на мерки и активности треба да влијае врз природниот прираст, се оценува дека за обезбедување на плански развој и излез од состојбата на неразвиеност се наметнува водењето активна популациска политика во согласност со можностите на социо-економски развој на Републиката. Во овие рамки треба да се води единствена популациска политика со диференциран пристап и мерки по одделни подрачја, со цел да се постигне оптимализација во користењето на просторот и ресурсите, хуманизација на условите за семејниот и општествениот живот на населението, намалување на миграциите, како и создавање на услови за порамномерен регионален развој на Републиката.

Како демографска рамка, населението е значајна категорија која треба да се има во предвид при апроксимацијата на потенцијалните работни ресурси и потенцијалните потрошувачи и корисници на сите видови услуги.

Урбанизација и мрежа на населби

Урбанизацијата како сложен, динамичен процес треба да претставува основна рамка и влијателен фактор во насочувањето на долгорочниот просторен развој на Република Северна Македонија.

Иницијативата за поставување на водови за пренос на електрична енергија – подземен кабелски вод и две нови КБТС, КО Моин, КО Ново Коњско, КО Гевгелија, Општина Гевгелија, ќе предизвика позитивни импулси и ефекти врз целото непосредно окружување од аспект на повисока организација, инфраструктурна опременост и уреденост на просторот, доколку е базирана врз принципите на одржлив развој и се одликува со максимално почитување и вградување на нормативите и стандарди за заштита на животната средина.

Изградбата на водот ќе обезбеди поквалитетни услуги за снабдување на домаќинствата со електрична енергија во овој дел на Република Северна Македонија.

Насоките на Просторниот план се залагаат за:

- зголемено ниво на функционална и комунална опременост и планско уредување на селските населби, подобрување на локалната инфраструктура и ефикасна комуникациска поврзаност со центрите од повисоко ниво;
- создавање на услови за рехабилитација и афирмирање на руралниот начин на живеење преку инфраструктурно екипирање на селските населби и ефикасно сообраќајно и комуникациско поврзување.

Домување

Во планските определби и насоки на Просторниот план од аспект на организација на домувањето како една од основните функции на населбите, е применета концепцијата на полицентричен развој која го третира домувањето како посебен тип на развоен ресурс, што е особено битно за неразвиените подрачја како нови жаришта на развојот. Суштината на овој пристап е што најмобилен елемент станува технологијата, а не работната сила.

Во тој контекст оваа иницијатива за поставување на водови за пренос на електрична енергија – подземен кабелски вод и две нови КБТС, КО Моин, КО Ново Коњско, КО Гевгелија, Општина Гевгелија, е во функција на обезбедување поквалитетни услуги за снабдување на домаќинствата со електрична енергија во овој дел на Република Северна Македонија, со што се овозможува квалитативно и квантитативно подигнување на комуналната опременост на станот како негова основна клетка.

Јавни функции

Организацијата на јавните функции е директно поврзана со планирањето и уредувањето на населбите и зависи од типот на населбата, нејзиното место и улога во хиерархијата на населбите и соодветното ниво на централитет.

Иницијативата за поставување на водови за пренос на електрична енергија – подземен кабелски вод и две нови КБТС, КО Моин, КО Ново Коњско,

КО Гевгелија, Општина Гевгелија, е надвор од урбаниот опфат на населбите, така што нема препораки и обврски за организација на јавни функции (локации со намена образование, култура, здравство и спорт и рекреација), што значи дека се исклучени можностите за било каков конфликт помеѓу два типа на функции.

Индустрија

Развојот и просторната разместеност на индустријата претставува значаен фактор и движечка сила за поттикнување на развојот на вкупната економија и модернизација на другите области од економскиот и општествениот живот. Ефикасното и успешно спроведување на насоките и определбите за поттикнување на развојот на индустриските дејности и нивно рационално разместување во просторот ги детерминираат позитивните промени и во другите сегменти на економијата: пораст на вработеноста, зголемување на бруто домашниот производ, подобрување на животниот стандард и др.

Со планскиот и организиран начин на ширење на инфраструктурата и создавањето на други погодни услови за локација на производни капацитети во просторот околу општинските центри и во поширокиот рурален простор, се обезбедуваат основи врз кои може да се очекува остварување на просторна разместеност на индустријата, преку моделот на концентрираната дисперзија.

Во планскиот период, индустриското производство се очекува да биде застапено во сите општини и да остварува растеж кој ќе придонесе за зголемување на вработувањето, подобрување на условите за живеење на граѓаните на поширокиот простор на земјата.

Поставувањето на водови за пренос на електрична енергија – 10 (20) kV подземен кабелски вод и две нови КБТС 10(20)/0,4 kV, КО Моин, КО Ново Коњско, КО Гевгелија, Општина Гевгелија, ќе биде во функција на унапредување на енергетскиот сектор.

Сообраќај и врски

Комуникациската мрежа на Република Северна Македонија, сочинета од повеќе комуникациски потсистеми, е етаблирана преку системот за сообраќај и врски врз чија основа, помеѓу другото, се темели и организацијата на просторот на државата. Комуникациските системи во Републиката, кои се од особено значење за развојот на стопанските активности, се очекува да се подобруваат, унапредуваат и да се развиваат во две насоки на развој на комуникациите:

- екстерното поврзување на државата (стратешки коридори);
- интерното поврзување во државата (регионални и локални потреби).

Основа за *екстерното поврзување* на државата се дефинираните комуникациски коридори согласно меѓународните конвенции и препораки, што воедно се и основа за ориентација кон европските и балканските определби за економски и технолошки комуникации, што е од особено значење за извозот.

Основата за *интерното поврзување* во државата односно планирање и развој на патната мрежа на Државата се базира на категоризација на патиштата, на стратешки дефинирани меѓународни коридори за патен сообраќај, на досега

изградената европска патна мрежа-ТЕМ со “Е” ознака на патиштата, на досега изградената магистрална и регионална патна мрежа, како и на определбите од долгорочната стратегија за развој.

Мрежата на патишта “Е” ознака што ги дефинира меѓународните коридори за патен сообраќај низ Републиката се: Е-65, Е-75, Е-850, Е-871.

Според Просторниот план на Република Македонија, автопатската и магистрална патна мрежа релевантна за предметниот простор е:

- Е-75 кој се поклопува со магистралниот пат М-1: (СР-Табановце- Куманово-Велес-Богородица-ГР) - Коридор за патен сообраќај во насока север-југ;
- М-1 - (СР-Табановце-Куманово-Велес-Богородица-ГР).

Врз основа на „Одлуката за категоризација на државните патишта“ овој магистрален патен правец се преименува со ознаката:

- А1- (Граница со Србија-ГП Табановци-Куманово-Велес-Неготино-Демир Капија-Гевгелија-граница со Грција-ГП Богородица и делница Градско-Прилеп-врска со А3).

Во идната патна мрежа на Републиката, основните патни коридори ќе ги следат веќе традиционалните правци во насока север-југ (коридор 10), односно исток-запад (коридор 8), што се вкрстосуваат во просторот помеѓу градовите: Скопје, Куманово и Велес. На тој начин дел од магистралните патишта во Републиката ќе формираат три основни патни коридори, што треба да се изградат со технички и експлоатациони карактеристики компатибилни со системот на европските автопатишта (ТЕМ):

- север-југ: М-1 (Србија - Куманово - Велес - Гевгелија - Грција),
- исток-запад: М-2 и М-4 (Бугарија-Крива Паланка-Куманово-Скопје-Тетово-Струга-Албанија и крак Скопје - Србија),
- исток-запад: М-5 (Бугарија - Делчево - Кочани - Штип - Велес -Прилеп - Битола - Ресен - Охрид- Требеништа - М4 (крак Битола -граница со Грција).

На автопатската и магистралната патна мрежа се надоврзуваат регионалните патишта, што заедно со локалните категоризирани патишта ќе ја сочинуваат патната мрежа на Републиката.

Релевантен регионален патен правец за предметната локација, според Просторниот план на Република Македонија, влегува во групата на регионални патишта "Р1" и е со ознака:

- Р1108 - (Гевгелија-врска со Р1102 –Моин-Конско-Смрдлива Вода-СЦ Кожув).

Динамиката за реализација на мрежата, што ќе овозможи целосно опслужување на Републиката, ќе биде во функција на сообраќајните потреби (очекуваниот обем на сообраќајот), потребите за интеграција во европскиот патен систем, како и економската моќ на државата, а трасите на меѓународните и магистралните патишта, задолжително ќе поминуваат надвор од населените места и се предлага да се решаваат со денивелирано вкрстосување со останатата патна мрежа.

При изработка на планската документација од аспект на безбедноста во Патниот сообраќај, да се почитуваат Законот за јавни патишта, законската регулатива во делот на “заштитната зона на патот“ согласно Законот за јавни

патишта, како и важечките Законски и подзаконски акти кои ја допираат оваа област.

Железнички сообраќај: Концепцијата за развој на железничкиот систем се базира на потребата за модернизација и проширување на железницата во целина, како и поврзување на железничката мрежа на Републиката со соодветните мрежи на Република Бугарија и Република Албанија.

Железничката мрежа на Републиката, во планскиот период, треба да ја сочинуваат: магистрални железнички линии од меѓународен карактер, регионални линии и локални линии.

Магистрални железнички линии од меѓународен карактер:

- СР- Табановце-Скопје-Гевгелија-ГР.....213,5 km
- СР - Блаце-Скопје..... 31,7 km
- СР -Кременица-Битола-Велес 145,6 km
- БГ -Крива Паланка-Куманово..... 84,7 km
- АЛ-Струга-Кичево-Скопје.....143,0 km

Покрај постојните врски Табановце и Блаце на север, односно Гевгелија и Кременица на југ, ќе се изврши и соодветно поврзување на исток кон Република Бугарија, односно на запад кон Република Албанија, со што ќе се овозможи целосно интегрирање на македонскиот железнички систем со соодветните системи на соседните држави.

Во планскиот период меѓудругото, се очекува развој на интегралниот транспорт, односно техничко-технолошкото доопремување на Македонските железници за извршување на задачите и за вклучување во меѓународниот сообраќај, што е во согласност со стратегијата на развојот на железничкиот сообраќај и со реалните можности на Државата.

Воздушен сообраќај: Воздушните патишта во Државата се интегрален дел од европската мрежа на воздушни коридори со ширина од 10 наутички милји во кои контролирано се одвиваат прелетите над територијата на државата.

Примарната аеродромска мрежа во Државата треба да ја сочинуваат вкупно 4 аеродроми за јавен воздушен сообраќај, и тоа во Скопје, Охрид, Струмица и Битола. Аеродромот во Скопје е оспособен за прием и опрема на интерконтинентални авиони, аеродромот во Охрид е реконструиран во повисока-II категорија, а новите аеродроми што се предвидуваат во Струмица и Битола се предвидени да бидат со доминантна намена за карго транспорт на стоки.

Секундарната аеродромска мрежа се предлага да ја сочинуваат сегашните 5 реконструирани и технички доопремни спортски аеродроми и вкупно 15 аеродроми за стопанска авијација, од кои 7 нови. Покрај тоа треба да се уредат и околу 20 терени за дополнителен развој на воздухопловниот спорт и туризам во согласност со меѓународните прописи за ваков вид на аеродроми.

Радиокомуникациска мрежа и антенски системи

Радиокомуникациска мрежа е јавна електронска комуникациска мрежа со која се обезбедува емитување, пренос или прием на знаци, сигнали, текст, слики и звуци или други содржини од каква било природа преку радиобранови. Основни

елементи на примопредавателниот систем се: антените, антенските столбови, водови, засилувачи и друго.

Јавните електронски комуникациски мрежи треба да се планираат, поставуваат, градат, употребуваат и слично под услови утврдени со Законот за електронските комуникации, прописите донесени врз основа на него, прописите за просторно и урбанистичко планирање и градење, прописите за заштита на животната средина, нормативите, прописите и техничките спецификации содржани во препораките на Европската Унија.

Изложеноста на јавноста на нејонизирачко електромагнетно зрачење со пуштањето во работа на антенски систем не треба да ги надминува вредностите пропишани со Упатството за гранични вредности при изложеност на нејонизирачко зрачење издадено од Меѓународна комисија за заштита од нејонизирачко зрачење (ICNIRP – International Commission on Non-Ionizing Radiation Protection). Агенцијата за електронски комуникации врши контрола со мерење на нејонизирачкото електромагнетно зрачење, со цел да ја утврди усогласеноста на антенските системи со граничните вредности.

Оператори на мобилната телефонија во РСМакедонија се М-Телеком, А1 Македонија, Телекабел и Лајкамобајл. Тие во своите секојдневни развојни активности вршат:

- Квалитетно мрежно покривање со мобилен сигнал на:
 - региони, општини, населени места,
 - подрачја од јавен интерес (културно-историски, спортски, стопански, индустриски, погранични зони и др.),
 - сообраќајна и транспортна инфраструктура.
- Подготовка на проекти за развој на мрежата согласно постоечката инфраструктура на теренот.
- Усогласување на развојните планови со одделни институции на државата (министерства, управи и сл.).

Целиот овој регион, покриен е со сигнал на мобилна телефонија на мобилните оператори.

Кабелска електронска комуникациска мрежа -се користи за дистрибуција на јавни електронски комуникациски услуги до крајниот корисник. Пристапниот дел на мрежата е изграден од кабли (од бакарни парици, коаксијални, хибридни коаксијално-оптички и/или оптички) и придружни дистрибутивни и изводни точки: канали, цевки, кабелски окна/шахти, надворешни ормари и др.

Јавната кабелска електронска комуникациска мрежа и придружните средства треба да се планираат, проектираат, поставуваат и градат на начин кој нема да ја попречува работата на другите електронски комуникациски мрежи и придружни средства, како ни обезбедувањето на другите електронски комуникациски услуги.

Изградбата на јавните електронски комуникациски мрежи и придружни средства треба да се обезбеди:

- заштита на човековото здравје и безбедност,
- заштита на работната и животната средина,
- заштита на просторот од непотребни интервенции,

- заштита на инфраструктурата на изградените јавни електронски комуникациски мрежи,
- унапредување на развојот и поттикнување на инвестиции во јавните електронски комуникациски мрежи со воведување на нови технологии и услуги, а особено со воведување на следни генерации на јавни електронски комуникациски мрежи.

АД “Македонски Телекомуникации” и останатите оператори за своите корисници обезбедуваат широк опсег на услуги како што се: говорни услуги (вклучувајќи услуги со додадена вредност), услуги за пренос на податоци, пристап до Интернет, мобилни комуникациони услуги, јавни говорници и др. Комуникациските услуги се обезбедуваат врз основа на добро воспоставената електронска комуникациска мрежа со примена на најсовремени технологии.

Телефонските корисници во ова подрачје во електронско комуникацискиот сообраќај приклучени се преку телефонската централа во Гевгелија.

Операторите на јавна кабелска електронска комуникациска мрежа треба да обезбедат можност за широкопојасен пристап до услуги (broadband) со големи брзини на: 100% од домаќинствата покриени со мрежата на операторот со можност за пристап до јавната комуникациска мрежа со брзина на пренос од 30 Mbps и најмалку 50% од домаќинствата покриени со мрежата на операторот со можност за пристап до јавната комуникациска мрежа со брзина на пренос од 100 Mbps.

За новопредвидените градби, изградената електронска комуникациска инфраструктура за пренос со големи брзини треба да им овозможи на сите корисници слободен избор на оператор, а на сите оператори пристап до градбите под еднакви и недискриминаторски услови.

Заштита на животната средина

Анализата на влијанијата врз животната средина, како превентива, има за цел да ги идентификува можните проблеми, да ги рационализира трошоците и да направи оптимален избор на мерките за заштита на животната средина. За разлика од “пасивниот” пристап, со кој се применуваат заштитни мерки по настанатиот проблем, што претставува финансиско оптоварување на производителите, давачите на услуги и општеството во целост, превентивната заштита на животната средина се трансформира во елемент на развој и појдовна основа за глобалното управување со животната средина засновано на принципите на одржливиот развој. Одржувањето на континуитет во следењето на состојбите во медиумите и областите на животната средина, дава претстава за трендот на промени кои настанале во текот на подолг временски период на анализираното подрачје, како основа за планирање и предвидување на промените кои би можело да се очекуваат во животната средина во временската рамка на која се однесува планскиот документ.

Анализите на начинот на изведба, активностите кои би се одвивале на просторот со намена водови за пренос на електрична енергија – 10 (20) kV подземен кабелски вод и две нови КБТС 10(20)/0,4 kV, КО Моин, КО Ново Коњско, КО Гевгелија, Општина Гевгелија и активностите кои би се превземале во насока на

одржување во текот на експлоатациониот период, овозможуваат утврдување на изворот на евентуалните негативни влијанија врз животната средина во текот на двете фази.

Во периодот на поставување, земјаните активности ќе бидат главен извор на негативно влијание врз животната средина. Во оваа фаза се вклучени следните активности:

Подготвителни активности: во кои се вбројуваат расчистување на локацијата, отстранување на вегетацијата и подготовка на тлото;

Градежни активности: во кои се вбројуваат земјаните активности (усеци, насипи, ископи или набивање на земјиштето и др.) и истите се однесуваат на сите елементи на изведба.

Во тек на експлоатациониот период, редовните активности и активностите кои се превземаат во интервентни случаи (инспекција, поправки, замена на делови и сл.) би можеле да имаат негативно влијание врз животната средина. Времените објекти (кампови) кои би служеле како место во кое би престојувале работниците во периодот на извршување и спроведување на активностите, исто така претставуваат потенцијален извор на загадување на животната средина.

Влијанија врз животната средина се одразуваат преку специфичните промени што се јавуваат во сите медиуми на животната средина. Промената на условите само во еден медиум може да предизвика промена во сите останати.

Со цел да се обезбеди заштита и унапредување на животната средина на просторот со намена водови за пренос на електрична енергија – 10 (20) kV подземен кабелски вод и две нови КБТС 10(20)/0,4 kV, КО Моин, КО Ново Коњско, КО Гевгелија, Општина Гевгелија, потребно е да се почитуваат одредбите пропишани во законската регулатива од областа на заштита на животната средина и подзаконските акти донесени врз нивна основа.

При реализација на предвидените активности на терен да се внимава да не дојде до искористување на земјиштето на начин и обем со кој би се загрозиле неговите природни вредности. Потенцијалната ерозија на земјиштето треба да се спречи со што е можно побрзо завршување на земјените работи и ископувања и нивно покривање со вегетација. Озеленување на површините во непосредна близина на трасата (со автохтони видови), со цел да се добие разновиден и богат пејзаж во една просторно - естетска и функционална целина.

Да се превземат активности за намалување на бучавата и вибрациите од опремата, со цел да се избегнат негативните ефекти од бучавата и да се почитуваат пропишаните гранични вредности за дозволено ниво на бучава во животната средина.

Помошните и пратечките градежни објекти (магацински објекти за материјали, алати и гориво, и други помошни објекти), кои ќе се користат во фазата на изградба, треба да бидат лоцирани на поголеми растојанија од коритата на водотеците и површините под шуми, квалитетни земјоделски површини, населени места и заштитено и предложено за заштита природно наследство.

Да се следи и контролира присуството на загадувачки материи во воздухот со цел да се одржи квалитетот на воздухот во граници на дозволените нивоа на емисии.

Да се спроведе организирано управување со отпадот со цел да се минимизира негативното влијание врз животната средина, животот и здравјето на луѓето. Создавачот и/или поседувачот на отпадни материи и емисии ги сноси сите трошоци за санација на евентуално предизвиканите нарушувања во животната средина.

Да се избегне губење, модификација и фрагментација на живеалиштата и прекумерно искористување на природните богатства, со цел да се намалат или целосно елиминираат негативните последици врз стабилноста на екосистемите.

Заштита на природното наследство

Од областа на **заштита на природата** (*природното наследство, природните реткости и биолошката и пределската разновидност*), документацијата за предметниот простор треба да се усогласи со Просторниот план на Република Македонија на тој начин што, врз основа на режимот за заштита, ќе се организира распоред на активности и изградба на објекти кои ќе се усогласат со барањата кои ги поставува одржливото користење на природата и современиот третман на заштитата.

Особено внимание при заштита на природата, треба да се посвети на начинот, видот и обемот на изградбата што се предвидува во заштитените простори за да се одбегнат или да се надминат судирите и колизиите со инкомпатибилните функции. За таа цел е неопходно почитување на следните принципи:

- Оптимална заштита на просторите со исклучителна вредност;
- Зачувување и обновување на постојната биолошка и пределска разновидност во состојба на природна рамнотежа;
- Обезбедување на одржливо користење на природното наследство во интерес на сегашниот и идниот развој, без значително оштетување на деловите на природата и со што помали нарушувања на природната рамнотежа;
- Спречување на штетните активности на физички и правни лица и нарушувања во природата како последица на технолошкиот развој и извршување на дејности, односно обезбедување на што поповолни услови за заштита и развој на природата;
- Рационална изградба на инфраструктурата;
- Концентрација и ограничување на изградбата;
- Правилен избор на соодветна локација.

Согласно законската регулатива од областа на заштита на природата и подзаконските акти донесени врз нивна основа, потребно е внесување на мерки за заштита на природата при планирањето и уредувањето на просторот и истите треба строго да се почитуваат.

Согласно Студијата за заштита на природното наследство, изработена за потребите на Просторниот план на Република Македонија, на просторот со намена водови за пренос на електрична енергија – 10 (20) kV подземен кабелски вод и две нови КБТС 10(20)/0,4 kV, КО Моин, КО Ново Коњско, КО Гевгелија,

Општина Гевгелија, нема регистрирано ниту евидентирано природно наследство.

Доколку при изработка на документацијата за предметниот простор или при уредување на просторот се дојде до одредени нови сознанија за природно наследство кое би можело да биде загрозено со урбанизацијата на овој простор, потребно е да се предвидат мерки за заштита на природното наследство:

- Утврдување на границите и означување на сите објекти кои би можеле да бидат предложени и прогласени како природно наследство;
- Забрана за вршење на какви било стопански активности кои не се во согласност со целите и мерките за заштита утврдени со правниот акт за прогласување на природното добро или Просторниот план за подрачје со специјална намена;
- Магистралната и останатата инфраструктура (надземна и подземна) да се води надвор од објектите со природни вредности, а при помали зафати потребно е нејзино естетско вклопување во природниот пејзаж;
- Воспоставување на мониторинг, перманентна контрола и надзор на објектите со природни вредности и преземање на стручни и управни постапки за санирање на негативните појави;
- Воспоставување на стручна соработка со соодветни институции во окружувањето;
- Почитување на начелата за заштита на природата согласно Законот за заштита на природата.

Заштита на културно наследство

Во своето милениумско постоење, човековата цивилизација од праисторијата до денес, на територијата на нашата држава, оставила значајни траги од вонредни културни, историски и уметнички вредности кои го потврдуваат постоењето, континуитетот и идентитетот на македонскиот народ на овие простори.

Просторниот аспект на недвижното културно наследство е предмет на анализа во корелација со долгорочната стратегија на економски, општествен и просторен развој, односно стратегија за зачувување и заштита на тоа наследство во услови на пазарно стопанство.

Републичкиот завод за заштита на спомениците на културата, за потребите на Просторниот план на Републиката, изготви Експертен елаборат за заштита на недвижното културно наследство во кој е даден Инвентар на недвижното културно наследство од посебно значење.

Инвентарот содржи список на регистрирани и евидентирани недвижни културни добра, што подразбира список на недвижните предмети со утврдено својство споменик на културата, односно на недвижните предмети за кои основано се претпоставува дека имаат споменично својство. Тоа се: археолошки локалитети, цркви, манастири, џамии, бањи, безистени, кули, саат кули, турбиња, мавзолеи, конаци, мостови, згради, куќи, стари чаршии, стари градски јадра и други споменици со нивните имиња, локации, блиските населени места, период на настанување и општините во кои се наоѓаат спомениците.

Согласно постоечката законска регулатива, видови на недвижно културно наследство се: споменици, споменични целини и културни предели.

На подрачјето на катастарската општина Ново Коњско, која е предмет на анализа има евидентирани недвижни споменици на културата (Експертен елаборат):

- Археолошки локалитет “Бели Брег”, Ново Коњско, доцноримски период;
- Археолошки локалитет “Керамидарница”, Ново Коњско, доцен среден век;
- Археолошки локалитет “Стар Горничет”, Ново Коњско, доцноримски период;
- Археолошки локалитет “Суфулајка”, Ново Коњско, доцноримски период;
- Археолошки локалитет “Сув Бунар”, Ново Коњско, доцноримски период.

На подрачјето на катастарската општина Моин има евидентирани недвижни споменици на културата (Експертен елаборат):

- Археолошки локалитет “Малечок Прлик”, Моин, 4-5 век;
- Археолошки локалитет “Трајанови Чешми”, Моин;
- Археолошки локалитет “Тутулен”, Моин, доцноримски период;
- Археолошки локалитет “Црнкова Чешма”, Моин;
- Археолошки локалитет “Чучулан”, Моин, доцноантички период;
- Археолошки локалитет “Џаипка”, Моин, доцноантички период.

На подрачјето на катастарската општина Гевгелија има регистриран недвижен споменик на културата (Експертен елаборат):

- Археолошки локалитет “Сува Река”, Гевгелија, железно време.

На подрачјето на катастарската општина Гевгелија, има евидентирани недвижни споменици на културата (Експертен елаборат):

- Археолошки локалитет “Раул”, Гевгелија, 3-4 век;
- Споменик на Сава Михајлов, Гевгелија, 20 век;
- Споменик на слободата, Гевгелија, 20 век;
- Црква Св.Кирил и Методиј, Гевгелија, 1896 год.;
- Црква Св.Спас, Гевгелија, 19 век;
- Чаршија, Гевгелија, 20 век.

Во Археолошката карта на Република Македонија¹, која ги проучува предисториските и историските слоеви на човековата егзистенција, од најстарите времиња до доцниот среден век, на анализираното подрачје на катастарската општина Ново Коњско нема евидентирани археолошки локалитети. На подрачјето на катастарските општини Моин и Гевгелија евидентирани се археолошките локалитети:

КО Моин – Малечок Прлик, утврдена населба од доцноантичко време; Мечкин Дол, водовод од доцноантичко време; Трајкова Чешма, населба од римското време; Тутулен, населба од доцноантичко време; Црнкова Чешма, водовод од доцноантичкото време; Чучулан, фортификација од доцноантичко време; Џаипка, населба од доцноантичко време.

КО Гевгелија- Вардарски Рид, повечеслојна населба и некропола од енеолит до римско време; Гевгелија, депо на монети од хеленистичко време; Раул, некропола од римско време; Сува Река-Парагон, некропола од железно време.

¹ МАНУ Скопје, 1996г.

Според Просторниот план на Р.Македонија, најголем број на цели се однесуваат на третманот и заштитата на културното наследство во плановите од пониско ниво.

При изработка на документацијата од пониско ниво, да се утврди точната позиција на утврдените *локалитети со културно наследство* и во таа смисла да се применат плански мерки за заштита на недвижното наследство:

- задолжителен третман на недвижното културно наследство во процесот на изработката на просторните и урбанистичките планови од пониско ниво заради обезбедување на плански услови за нивна заштита, остварување на нивната културна функција, просторна интеграција и активно користење на спомениците на културата за соодветна намена, во туристичкото стопанство, во малото стопанство и услугите, како и во вкупниот развој на државата;
- планирање на реконструкција, ревитализација и конзервација на најзначајните споменички целини и објекти и организација и уредување на контактниот, околниот споменичен простор заради зачувување на нивната културно - историска димензија и нивна соодветна презентација;
- измена и дополнување на просторните и урбанистичките планови заради усогласување од аспект на заштитата на недвижното културно наследство.

Културното недвижно наследство во просторните и урбанистички планови треба да се третира на начин кој ќе обезбеди негово успешно вклопување во просторното и организационо ткиво на градовите и населените места или пошироките подрачја и потенцирање на неговите градежни, обликовни и естетски вредности.

Туризам и организација на туристички простори

Туризмот и угостителството со својата основна функција-прифаќање, сместување и истовремено задоволување на голем број разновидни барања и желби на туристите, влијае врз вкупната економија и развојот на одредена средина, а исто така има изразено влијание и врз просторот во кој ја извршува својата дејност. Туризмот со своето мултиплицирано влијание во процесот на стопанисување, посредно и непосредно, ги вклучува и другите гранки и дејности во вкупната понуда на туристичкиот пазар. Ова пред сè, се однесува на угостителството, трговијата, сообраќајот, занаетчиството, здравството и на разни други видови услуги. Исто така, преку туризмот се нудат и се продаваат нематеријални вредности, како што се: разни информации, обичаи, фолклор, забава, спортско-рекреативни активности и слично.

Врз основа на комплексно согледаните природни и создадени услови и ресурси по обем, квалитет, распространетост или уникатност, функционалност, атрактивност и степен на активност, на територијата на РС Македонија како посебни целини може да се издвојат следните видови на туристички потенцијали: водените површини, планините, бањите, целините и добрата со природно и културно наследство, транзитните туристички правци, градските населби, ловните подрачја и селата.

Согласно со основните долгорочни цели, концептот и критериумите за развој и организација на туристичката понуда, во Државата се дефинирани вкупно 10 туристички региони со 54 туристички зони.

Предметната локација припаѓа на Средновардарски туристички регион во кој се утврдени 6 туристички зони и 24 туристички локалитети и е дел од простори кои имаат национално туристичко значење.

Заштита од воени разурнувања, природни и техничко-технолошки катастрофи

Согласно Просторниот план на Република Македонија, предметната локација за условите за планирање на просторот со намена водови за пренос на електрична енергија – 10 (20) kV подземен кабелски вод и две нови КБТС 10(20)/0,4 kV, КО Моин, КО Ново Коњско, КО Гевгелија, Општина Гевгелија се наоѓа во простори со висок степен на загроеност од воени дејства. Тоа се простори кои во случај на војна би се нашле во зафатот на стратегиските насоки на нападот на агресорот. Истовремено тоа се насоки кои се совпаѓаат со природните комуникациски коридори во кои се сконцентрирани најразвиените физички структури и се со најгуста населеност. Оттука во случај на војна во овие простори може да се очекува висок степен на повредливост на физичките структури, луѓето и материјалните добра.

Согласно со Законот за заштита и спасување, задолжително треба да се применуваат мерките за заштита и спасување кои опфаќаат урбанистичко-технички и хуманитарни мерки.

При изработка на планската документација од областа на заштитата и спасувањето задолжително да се применуваат важечките Законски и подзаконски акти кои ја допираат оваа област, а се применуваат во процесот на планирање и уредување на просторот.

Сеизмичките појави - земјотресите се доминантни природни непогоди во Државата, кои можат да имаат катастрофални последици врз човекот и природата. Присутни се низ вековите, на десет сеизмички жаришта во земјата или во нејзината поблиска и поширока околина. Земјотресите со умерени магнитуди ($M < 6,0$) можат да предизвикаат сериозни разурнувања, бидејќи традиционално градените објекти, особено во руралните средини, не можат да ги издржат овие земјотреси без значителни оштетувања. Историските податоци покажуваат дека силните земјотреси генерирани на територијата на државата се проследени и со појава на колатерални хазарди (ликвификација, одрони, свлечишта, пукнатини, раседници, померувања), со доминантни одрони и свлечишта, што уште повеќе ги зголемува негативните последици на земјотресите.

Во досегашниот просторен развој на Републиката, природните богатства, географските, морфолошките и другите погодности имале доминантно влијание врз изградбата и уредувањето на нејзината територија, без оглед на присутните сеизмички ризици. Тоа создава конфликтна ситуација во која најголемите градови, најголем број на населението, индустриските капацитети и најзначајните комуникации, како што се коридорите север - југ и исток - запад, се лоцирани во зоните со најголема сеизмичност (интензитет од VII – X степени на МКС -64).

Локацијата за која се наменети условите за планирање на просторот се наоѓа во зона со VIII степени по Меркалиевата скала на очекувани земјотреси.

Намалување на сеизмичкиот ризик може да се изврши со задолжителна примена на нормативно - правна регулатива, со која се уредени постапките, условите и барањата за постигнување на технички конзистентен и економски одржлив степен на сеизмичка заштита, кај изградбата на новите објекти.

Во инвестиционите проекти треба да се разработат мерките за заштита на човекот, материјалните добра и животната средина од природни катастрофи.

Неопходно е перманентно ажурирање на плановите за заштита од елементарни непогоди, кои согласно законските обврски постојат за целата територија на државата, поради присутниот сеизмички hazard, како и изложеноста на други природни катастрофи. Со реализација на наведените приоритети се создаваат реални услови за успешна инженерска превенција и намалување на сеизмичкиот ризик на територијата на целата Држава, односно за ефикасен менаџмент на ефектите и вонредните состојби предизвикани од силните сеизмички сили.

За успешно функционирање на заштитата од природни и елементарни катастрофи во процесот на урбанистичко планирање потребно е да се преземат соодветни мерки за заштита од пожари, односно евентуалните човечки и материјални загуби да бидат што помали во случај на пожари.

Во однос на диспозицијата на противпожарната заштита, предметната локација во случај на пожар ќе ја опслужуваат противпожарни единици од градот Гевгелија.

Да се почитуваат одредбите од Законот за пожарникарството, во кои се регулира дејствувањето на територијалните противпожарни единици при гаснењето на големи пожари на целата територија на Републиката.

Во процесот на планирање потребно е да се води сметка за конфигурацијата на теренот, степен на загроеност од пожари и услови кои им погодуваат на пожарите: климатско-хидролошките услови, ружата на ветрови и слично кои имаат влијание врз загроеност и заштита од пожари.

Заради поуспешна заштита во урбанистички планови се превземаат низа мерки за отстранување на причините за предизвикување на пожари, спречување на нивното ширење, гаснење и укажување помош при отстранување на последиците предизвикани со пожари, кои се однесуваат на:

- изворите за снабдување со вода, капацитетите на водоводната мрежа и водоводните објекти кои обезбедуваат доволно количество вода за гаснење на пожари;
- оддалеченоста меѓу зоните предвидени за станбени и јавни објекти и зоните предвидени за индустриски објекти и објекти за специјална намена за сместување лесно запаливи течности, гасови и експлозивни материји;
- широчината, носивоста и проточноста на патиштата со кои ќе се овозможи пристап на противпожарни возила до секој објект и нивно маневрирање за време на гаснење на пожарите.

Заштитата од пожари опфаќа мерки и дејности од нормативен, оперативен, организационен, технички, образовно-воспитен и пропаганден карактер, кои се

уредени со Законот за заштита и спасување, како и Уредбата за спроведување на заштитата и спасувањето од пожари.

При појава на природни стихии, како што се **поплавите**, секое организирано општество превзема активни и пасивни мерки за организирана одбрана.

Појавата на **поплави** првенствено е поврзана со природните езера и хидрографската мрежа, но најчестиот вид на поплави и најголемата опасност од нив, сепак, доаѓа од поројните водотеци. Согласно со ова за донесување на брзи, исправни и ефикасни одлуки неопходно е да се располага со:

- однапред разработен план;
- сигурни информации за состојбата во загрозеното подрачје;
- сигурни прогностички информации за очекуваните состојби;

Од метеоролошки појави со карактеристики на елементарни непогоди се манифестираат појавата на **град, луѓени ветрови и магли**.

Едно од можните и неопходно потребни превентивни мерки за заштита од **техничко - технолошки катастрофи** е планирањето, кое преку осознавање и анализа на состојбите и опасностите од можните инциденти, во одржувањето на инсталациите и опремата, треба да создаде прифатлив однос кон животната средина.

Потребна е доследна примена на основните методолошки постапки за планирање и уредување на просторот:

- оценка на состојбите на природните компоненти на животната средина и степенот на загрозеност од појава на технички катастрофи;
- оценка на оптовареноста на просторот со технолошки системи со одредено ниво на ризик;
- анализа на меѓусебната зависност на природните услови и постојните технолошки системи;
- дефинирање на нивото на постојниот ризик при редовна секојдневна работа на технолошките системи и при појавата на инцидентни случаи;
- процена на загрозеноста на луѓето и материјалните добра;
- утврдување на критериумите за избор на оптимална варијанта на заштита врз основа на проценетиот степен на загрозеност.

Со примена на оваа методолошка постапка може да се очекува остварување на следните основни цели за заштита од техничко-технолошки катастрофи:

- максимално усогласување и користење на просторот од аспект на заштита во рамките на просторните можности;
- вградување на мерките на кои се заснова организацијата на заштита и спасување на човечките животи и материјалните добра од техничко-технолошки катастрофи во определувањето на намената на просторот;
- интегрирање на елементите на загрозеноста на прашањата врзани со заштитата на животната средина.

Заради постигнување на целосна заштита на луѓето, материјалните добра и потесната и пошироката животна средина постојат три нивоа на преземање на сигурносни, превентивни мерки:

Прво ниво: ги вклучува сите мерки кои се преземаат во одржувањето на опремата и инсталациите, заради сигурно користење на опасни материјали во технолошките процеси и одбегнување на технолошки катастрофи.

Второ ниво: се однесува на сите мерки кои треба да обезбедат ограничување на емисијата како последица од пожар, експлозија или ослободување на хемикалии, што може да се случи во околности на поголеми индустриски accidente.

Трето ниво: вклучува мерки кои се преземаат за заштита на животната средина во смисла на ограничување на ефектите од емисија на опасни материји, или последици од пожар и експлозии.

При изработката на плановите од пониско ниво треба да се има предвид следното:

- Потребата од оформување на системот на евиденција и анализа на технолошките accidente, компатибилен на системот МАРС на Европската унија, како база за евиденција на опасни материјали, присутни во технолошките постројки и можни причини на катастрофи.
- Потребата од предвидување на превентивни мерки од страна на стопанските субјекти за спречување на технолошки катастрофи, базирани врз анализата на однесувањето на исти или слични постројки.
- Изработка на соодветни планови и програми за заштита на населението и едукација и тренинг на персоналот во случај на евентуална техничка катастрофа.

Насоки за потребата од спроведување на Стратегиска оцена на влијанието врз животната средина

Во процесот за проценка на влијанието на плановите, стратегиите и програмите врз животната средина и врз здравјето на луѓето (Стратегиска оцена на влијанието врз животната средина-СОВЖС), покрај проценката на влијанијата се предвидуваат и мерки кои имаат за цел заштита на животната средина од сите можни влијанија и тоа уште во процесот на планирање и донесување одлуки за одредени стратегии, планови и програми, т.е. плански документи. Преку навремено спроведување на постапката за СОВЖС се обезбедува идентификување на потенцијалните позитивни и негативни влијанија од реализацијата на планскиот документ врз животната средина, а исто така се дефинираат и алтернативи и можни мерки за спречување, намалување и ублажување на негативните влијанија врз сите елементи на животната средина.

СОВЖС се подготвува во согласност со националната легислатива и одредбите од друга релевантна меѓународна легислатива, која е инкорпорирана во националната, во форма на законски и подзаконски акти и Конвенции, кои се ратификувани од страна на РСМ со посебни закони.

Целта на СОВЖС постапката е да се процени дали планскиот документ е во согласност со поставените цели за животна средина на национално и меѓународно ниво. Целите на стратегиската оцена на влијанието врз животната средина се прикажани преку статусот на: населението, социо-економски развој, човековото

здравје, воздухот, климатските промени, водата, почвата, природното и културното наследство и материјалните добра.

Најдобро е процесот на стратедиска оцена на влијанието на планскиот документ да се одвива паралелно со развојот на планскиот документ, со цел навремено да се земат во предвид целите на животната средина при дефинирање на целите на самиот плански документ.

Постапката за стратедиска оцена на влијанието врз животната средина се спроведува во неколку фази, од кои првата е **Утврдување на потреба од спроведување на СОВЖС** (дали планскиот документ ќе има значителни влијанија врз животната средина) согласно со Уредбата за стратегиите, плановите и програмите, вклучувајќи ги и промените на тие стратегии, планови и програми, за кои задолжително се спроведува постапка за оцена на нивното влијание врз животната средина и врз животот и здравјето на луѓето. Оваа фаза претставува изготвување на Одлуката за спроведување или неспроведување на СОВЖС. Органот кој го подготвува планскиот документ е должен да донесе Одлука за спроведување или Одлука за не спроведување на стратедиска оцена во која се образложени причините за спроведувањето, односно не спроведувањето согласно со критериумите врз основа на кои се определува дали еден плански документ би можел да има значително влијание врз животната средина и врз здравјето на луѓето.

Влијанијата, кои се претпоставува дека може да произлезат со имплементација на документацијата за предметниот простор, може да се разгледуваат од аспект на негативни влијанија и од аспект на идни бенефиции, односно позитивни влијанија, како и генерални мерки за заштита, намалување и ублажување на негативни влијанија се следните:

- Просторот со намена водови за пренос на електрична енергија – 10 (20) kV подземен кабелски вод и две нови КБТС 10(20)/0,4 kV, КО Моин, КО Ново Коњско, КО Гевгелија, Општина Гевгелија, во рамките на предвидениот опфат, се очекува да предизвика позитивни импулси и ефекти врз целото непосредно опкружување од аспект на повисока организација, инфраструктурна опременост и уреденост на просторот, социо-економски развој.
- На просторот со намена водови за пренос на електрична енергија – 10 (20) kV подземен кабелски вод и две нови КБТС 10(20)/0,4 kV, КО Моин, КО Ново Коњско, КО Гевгелија, Општина Гевгелија, ќе има и негативни влијанија врз животната средина, во текот на подготвителните активности заради реализацијата на земјените работи и употреба на градежна механизација. Влијанијата што ќе се јават во фаза на градба (емисии на штетни материи во воздухот, можни штетни влијанија врз почвата (директни и индиректни), емисии на бучава, отпад и влијанија врз флората и фауната), ќе бидат локални и со ограничен временски рок.
- Анализите на начинот на изведба, активностите кои би се одвивале на просторот со намена водови за пренос на електрична енергија – 10 (20) kV подземен кабелски вод и две нови КБТС 10(20)/0,4 kV, КО Моин, КО Ново Коњско, КО Гевгелија, Општина Гевгелија и активностите кои би се

превземале во насока на одржување во текот на експлоатациониот период, овозможуваат утврдување на изворот на евентуалните негативни влијанија врз животната средина во текот на двете фази. Мерки за заштита од овие влијанија се наведени во секторската област: заштита на животната средина.

- Неопходно е воспоставување и почитување на ефикасна контрола на користењето и уредувањето на земјиштето и утврдување на нормите и стандардите за градба. Меѓу приоритетните определби на Просторниот план е заштитата на земјоделското земјиште, а особено стриктното ограничување на трансформацијата на земјиштето од I-IV бонитетна класа за неземјоделско користење, како и зачувување на квалитетот и природната плодност на земјиштето.
- Предметниот опфат нема конфликт со постојните планирани енергетски водови, радиокомуникациско кабелски електронско комуникациски мрежи и гасовод и нафтовод.
- На просторот со намена водови за пренос на електрична енергија – 10 (20) kV подземен кабелски вод и две нови КБТС 10(20)/0,4 kV, КО Моин, КО Ново Коњско, КО Гевгелија, Општина Гевгелија, нема регистрирано ниту евидентирано природно наследство. Доколку при изработка на документацијата или при уредување на просторот се дојде до одредени нови сознанија за природно наследство кое би можело да биде загрозувано со урбанизацијата на овој простор, потребно е да се предвидат соодветни мерки за заштита на природното наследство согласно со законската регулатива.
- Во делот за заштита на културното наследство, културното наследство е наведено на ниво на катастарска општина, поради што при изработка на документацијата потребно е да се утврди дали на предметната локација има културно наследство и во таа смисла да се применат соодветните плански мерки за заштита на истото и да се постапи во согласност со постоечката законска регулатива.
- За предметниот простор не постои можност за појава на прекугранични влијанија, ниту во фазата на поставување, ниту во фазата на експлоатација, поради доволната оддалеченост на предвидениот опфат од границите на Државата.
- Мерки за ублажување на негативните влијанија од евентуални несреќи и хаварии се наведени во секторската област: Заштита од воени разурнувања, природни и техничко-технолошки катастрофи.

При донесувањето на Одлука за спроведување или Одлука за не спроведување на стратегиска оцена за документацијата за предметниот простор со намена водови за пренос на електрична енергија – 10 (20) kV подземен кабелски вод и две нови КБТС 10(20)/0,4 kV, КО Моин, КО Ново Коњско, КО Гевгелија, Општина Гевгелија, задолжително да се земат во предвид претходно наведените забелешки, како и забелешките од секторските области опфатени со Просторниот план на Република Македонија.

Усогласување на планската документација со Просторниот план

Сите активности во просторот треба да се усогласат со насоките на Просторниот план на државата, особено значителните и оние кои се однесуваат на планирањето и изградбата на:

- државните инфраструктурни системи (патишта, железници, воздушен сообраќај, телекомуникации);
- енергетските системи, енерговоди и поголеми водостопански системи;
- градежните објекти важни за Државата;
- капацитетите на туристичката понуда;
- стопанските комплекси и оние кои се однесуваат на поголеми концентрации (слободни економски зони);
- капацитетите за користење на природните ресурси.

Просторните планови на регионите и подрачјата од посебен интерес и урбанистичките планови се усогласуваат со Просторниот план на Републиката, особено во однос на следните елементи:

- намената и користењето на површините;
- **мрежата на инфраструктура;**
- мрежата на населби;
- заштитата на животната средина.

Насоките на Просторниот план на Републиката во однос на намената и користењето на површините се однесуваат на заложбата при изработката на урбанистичките планови, површините за сите урбани содржини треба да се бараат исклучиво на површини од послаби бонитетни класи (над IV категорија).

Посебни мерки и активности за остварување на рационалното користење и заштита на просторот, како и посебни интереси на просторниот развој се:

- Обезбедување на спроведување на постојните закони и прописи со кои се заштитува просторот, ресурсите и националното богатство и се организира и уредува просторот со цел за вкупен развој.
- Рационално користење на подрачјата за градба и нивно проширување или формирањето на нови врз база на критериумите за изготвување на соодветна планска документација.
- Насоките и критериумите за уредување на просторот надвор од градежните подрачја треба да се утврдат со помош на стручни основи и упатствата од ресорите на земјоделството, водостопанството, шумарството и заштитата на животната средина.

ЗАКЛУЧНИ СОГЛЕДУВАЊА

Условите за планирање на просторот се наменети за водови за пренос на електрична енергија–10 (20) kV подземен кабелски вод и две нови КБТС 10(20)/0,4 kV, КО Моин, КО Ново Коњско, КО Гевгелија, Општина Гевгелија. Вкупната должина на трасата е околу 4 km. Должината на трасата за која што се издаваат условите за планирање е околу 2,6 km.

Останатиот дел од трасата навлегува во издадени:

- Услови за планирање на просторот за ГУП Гевгелија-измени и дополнувања, со тех.бр Y01705,
- Услови за планирање на просторот за изработка на измена и дополна на ГУП Гевгелија, Општина Гевгелија со тех.бр Y30110i и
- Услови за планирање на просторот со намена водови за пренос на електрична енергија за нов подземен 10 (20) kV кабелски вод, КО Ново Коњско, КО Моин, Општина Гевгелија, со тех.бр Y16124.

Трасата се граничи со плански опфат за кој се издадени Услови за планирање на просторот за Локална планска документација за изградба на објекти од класа на намена Г2, Г3, Г4 на КП 6265, Ко Гевгелија, Општина Гевгелија, со тех.бр Y03813.

Во непосредна близина на трасата има опфат за кој се издадени Услови за планирање на просторот за Локална урбанистичка планска документација за стопански комплекс со намена Г2 на локалитетот кој ги опфаќа КП 91/1 и делови од КП 56, КП 81, КП 91/2, КП 1012, КП 1019, КП 1020, КП 1021, КП 1022, КП 1023, КП 1024, КП 1025, КП 1054, КП 1055 и КП 1139 КО Моин, Општина Гевгелија, со тех.бр Y28312.

Видот на планската документација да се усогласи со Законот за урбанистичко планирање и Правилникот за урбанистичко планирање.

Условите за планирање треба да претставуваат влезни параметри и смерници при планирањето на просторот на населбата и поставување на планските концепции и решенија по сите области релевантни за планирањето на просторот, обработени во согласност со Просторниот план на Република Македонија.

При изработка на документацијата за предметниот простор треба да се земат во предвид горенаведените забелешки и следните поединечни заклучни согледувања од секторските области опфатени со Просторниот план на Република Македонија:

Економски основи на просторниот развој

- Според определбите на Просторниот план, идниот развој и разместеност на производните и услужни дејности треба да базира на одржливост на економијата применувајќи ги законитостите на пазарната економија и релевантната законска регулатива од областа на заштитата на животната средина, особено превенција и спречување на негативните влијанија на економските активности врз животната и работна средина.
- Реализацијата на документацијата со намена водови за пренос на електрична енергија – 10 (20) kV подземен кабелски вод и две нови КБТС

10(20)/0,4 kV, КО Моин, КО Ново Коњско, КО Гевгелија, Општина Гевгелија, ќе овозможи подобрување на инфраструктурните услови во ова подрачје.

Користење и заштита на земјоделско земјиште

- Согласно Просторниот план на Република Македонија просторот на Републиката е поделен во 6 земјоделско стопански реони и 54 микрореони. Предметната локација припаѓа на Медитерански или Повардарски земјоделско стопански реон поделен на Јужномедитерански со 2 микрореони и Централномедитерански со 10 микрореони.
- При изработка на предметната документација, неопходно е воспоставување и почитување на ефикасна контрола на користењето и уредување на нормите и стандарди за градба. Меѓу приоритетните определби на Просторниот план е заштитата на земјоделското земјиште, а особено стриктното ограничување на трансформацијата на земјиштето од I-IV бонитетна класа за неземјоделско користење, како и зачувување на квалитетот и природната плодност на земјиштето.

Водостопанство и водостопанска инфраструктура

- При изработката на планската и проектната документација за трасата на кабелот да се утврди местоположбата на постоечката и планираната инфраструктура за наводнување и соодветно на тоа да се предвидат мерки за нивна заштита и непречено функционирање согласно законската регулатива.

Енергетика и енергетска инфраструктура

- Локацијата со намена водови за пренос на електрична енергија – 10 (20) kV подземен кабелски вод и две нови КБТС 10(20)/0,4 kV, КО Моин, КО Ново Коњско, КО Гевгелија, Општина Гевгелија нема конфликт со постојните и планирани енергетски водови.
- За електроенергетските корисници потребно е да се обезбеди сигурно и непрекинато снабдување со електрична енергија со напон кој ќе биде во дозволените граници.

Урбанизација и мрежа на населби

- Иницијативата за поставување на водови за пренос на електрична енергија – подземен кабелски вод и две нови КБТС, КО Моин, КО Ново Коњско, КО Гевгелија, Општина Гевгелија, ќе предизвика позитивни импулси и ефекти врз целото непосредно окружување од аспект на повисока организација, инфраструктурна опременост и уреденост на просторот, доколку е базирана врз принципите на одржлив развој и се одликува со максимално почитување и вградување на нормативите и стандарди за заштита на животната средина.
- Изградбата на водот ќе обезбеди поквалитетни услуги за снабдување на домаќинствата со електрична енергија во овој дел на Р. Северна Македонија.

Домување

- Иницијативата за поставување на водови за пренос на електрична енергија – подземен кабелски вод и две нови КБТС, КО Моин, КО Ново Коњско, КО Гевгелија, Општина Гевгелија, е во функција на обезбедување поквалитетни услуги за снабдување на домаќинствата со електрична енергија во овој дел на Република Северна Македонија, со што се овозможува квалитативно и квантитативно подигнување на комуналната опременост на станот како негова основна клетка.

Јавни функции

- Иницијативата за поставување на водови за пренос на електрична енергија – подземен кабелски вод и две нови КБТС, КО Моин, КО Ново Коњско, КО Гевгелија, Општина Гевгелија, е надвор од урбаниот опфат на населбите, така што нема препораки и обврски за организација на јавни функции (локации со намена образование, култура, здравство и спорт и рекреација), што значи дека се исклучени можностите за било каков конфликт помеѓу два типа на функции.

Индустија

- Со планскиот и организиран начин на ширење на инфраструктурата и создавањето на други погодни услови за локација на производни капацитети во просторот околу општинските центри и во поширокиот рурален простор, се обезбедуваат основи врз кои може да се очекува да се остварува просторната разместеност на индустријата, преку моделот на концентрираната дисперзија.
- Поставувањето на водови за пренос на електрична енергија – 10 (20) kV подземен кабелски вод и две нови КБТС 10(20)/0,4 kV, КО Моин, КО Ново Коњско, КО Гевгелија, Општина Гевгелија, ќе биде во функција на унапредување на енергетскиот сектор.

Сообраќајна инфраструктура

- Според Просторниот план на Република Македонија автопатската и магистрална патна мрежа релевантна за предметниот простор е:
A1 - (Граница со Србија-ГП Табановци-Куманово-Велес-Неготино-Демир Капија-Гевгелија-граница со Грција-ГП Богородица и делница Градско-Прилеп-врска со A3).
- Релевантен регионален патен правец за предметната локација, според Просторниот план на Република Македонија, влегува во групата на регионални патишта "P1" и е со ознака:
P1108 - (Гевгелија-врска со P1102 –Моин-Конско-Смрдлива Вода-СЦ Кожув).
- При изработка на планската документација од аспект на безбедноста во Патниот сообраќај, да се почитуваат Законот за јавни патишта, законската регулатива во делот на “заштитната зона на патот“ согласно Законот за јавни патишта, како и важечките Законски и подзаконски акти кои ја допираат оваа област.

Радиокомуникациска и кабелска електронско комуникациска мрежа

- Трасата со намена водови за пренос на електрична енергија – 10 (20) kV подземен кабелски вод и две нови КБТС 10(20)/0,4 kV, КО Моин, КО Ново Коњско, КО Гевгелија, Општина Гевгелија, нема конфликт со постојните и планирани радиокомуникациски и кабелски електронско комуникациски мрежи.
- Преку кабелските електронски комуникациски мрежи, на крајните корисници треба да им се обезбеди сигурен пренос на јавни електронски комуникациски услуги со задоволување на одредени општи и посебни услови за квалитет, во согласност со Законот за електронските комуникации и препораките за обезбедување на одредено ниво на квалитет на пренос.

Заштита на животна средина

- Со цел да се обезбеди заштита и унапредување на животната средина на просторот со намена водови за пренос на електрична енергија – 10 (20) kV подземен кабелски вод и две нови КБТС 10(20)/0,4 kV, КО Моин, КО Ново Коњско, КО Гевгелија, Општина Гевгелија, потребно е да се почитуваат одредбите пропишани во законската регулатива од областа на заштита на животната средина и подзаконските акти донесени врз нивна основа.
- Да се внимава да не дојде до искористување на земјиштето на начин и обем со кој би се загрозиле неговите природни вредности.
- Потенцијалната ерозија на земјиштето треба да се спречи со што е можно побрзо завршување на земјените активности, покривање на околниот терен со вегетација и оградувања на нагибите.
- Озеленување на површините во непосредна близина на трасата (со автохтони видови), со цел да се добие разновиден и богат пејзаж во една просторно - естетска и функционална целина.
- Да се превземат активности за намалување на бучавата и вибрациите од опремата, со цел да се избегнат негативните ефекти од бучавата и да се почитуваат пропишаните гранични вредности за дозволено ниво на бучава во животната средина.
- Помошните и пратечките градежни објекти (магацински објекти за материјали, алати и гориво, и други помошни објекти), кои ќе се користат во фазата на изградба, треба да бидат лоцирани на поголеми растојанија од коритата на водотеците и површините под шуми, квалитетни земјоделски површини, населени места и заштитено и предложено за заштита природно наследство.
- Да се следи и контролира присуството на загадувачки материи во воздухот со цел да се одржи квалитетот на воздухот во граници на дозволените нивоа на емисии.
- Организирано управување со отпадот со цел да се минимизира негативното влијание врз животната средина, животот и здравјето на луѓето.
- Создавачот и/или поседувачот на отпадни материи и емисии ги сноси сите трошоци за санација на евентуално предизвиканите нарушувања во животната средина.

Заштита на природно наследство

- Согласно Студијата за заштита на природното наследство, изработена за потребите на Просторниот план на Република Македонија, на просторот со намена водови за пренос на електрична енергија – 10 (20) kV подземен кабелски вод и две нови КБТС 10(20)/0,4 kV, КО Моин, КО Ново Коњско, КО Гевгелија, Општина Гевгелија, нема регистрирано ниту евидентирано природно наследство.
- Доколку при изработка на документацијата за предметниот простор или при уредување на просторот се дојде до одредени нови сознанија за природно наследство кое би можело да биде загрозувано со урбанизацијата на овој простор, потребно е да се предвидат соодветни мерки за заштита на природното наследство согласно Законот за заштита на природата.

Заштита на културното наследство

- Согласно податоците од Експертниот елаборат за заштита на културното наследство и Археолошката карта на Република Македонија² на подрачјето на катастарските општини Моин, Ново Коњско и Гевгелија има евидентирани недвижни споменици на културата и археолошки локалитети.
- При изработка на документацијата од пониско ниво да се утврди точната локација на евидентираното и регистрираното културно наследство и во таа смисла да се применат соодветните плански мерки за заштита на истото.
- Доколку при изведување на земјаните работи се најде на археолошки артефакти, односно дојде до откривање на материјални остатоци со културно-историска вредност, потребно е да се постапи во согласност со постоечката законска регулатива, Законот за заштита на културното наследство и важечките законски и подзаконски акти кои ја допираат оваа област, односно веднаш да се запре со отпочнатите градежни активности и да се извести надлежната институција за заштита на културното наследство.

Туризам и организација на туристички простори

- Предметната локација за која што се наменети Условите за планирање, припаѓа на Средновардарски туристички регион во кој се утврдени 6 туристички зони и 24 туристички локалитети и е дел од простори кои имаат национално туристичко значење.
- Согласно поставките на Концептот и критериумите за развој и организација на туристичката дејност, за непречен развој на вкупната туристичка понуда на ова подрачје, се препорачува, при идната организација на стопанските дејности да се почитуваат критериумите за заштита и одржлив економски развој.

² МАНУ Скопје, 1996 г.



Заштита од воени разурнувања, природни и техничко-технолошки катастрофи

- Локацијата за условите за планирање на просторот со намена водови за пренос на електрична енергија – 10 (20) kV подземен кабелски вод и две нови КБТС 10(20)/0,4 kV, КО Моин, КО Ново Коњско, КО Гевгелија, Општина Гевгелија, се наоѓа во простори со висок степен на загрозеност од воени дејства. Според тоа во согласност со Законот за заштита и спасување, задолжително треба да се применуваат мерките за заштита и спасување.
- Задолжителна примена на мерки за заштита од пожар.
- Анализираниот простор се наоѓа во подрачје каде се можни потреси со јачина до VIII степени по МКС, што наметнува задолжителна примена на нормативно-правна регулатива, со која се уредени постапките, условите и барањата за постигнување на технички конзистентен и економски одржлив степен на сеизмичка заштита, кај изградбата на новите објекти.

Насоки за потребата од спроведување на Стратегиска оцена на влијанието врз животната средина

- При донесувањето на Одлука за спроведување или Одлука за не спроведување на стратегиска оцена за документацијата за предметниот простор со намена водови за пренос на електрична енергија – 10 (20) kV подземен кабелски вод и две нови КБТС 10(20)/0,4 kV, КО Моин, КО Ново Коњско, КО Гевгелија, Општина Гевгелија, задолжително да се земат во предвид насоките за потреба од спроведување на Стратегиска оцена на влијанието врз животната средина, како и забелешките и заклучоците од секторските области опфатени со Просторниот план на Република Македонија.

ИЗВОД ОД ПРОСТОРЕН ПЛАН НА РЕПУБЛИКА МАКЕДОНИЈА 2002 - 2020

 МИНИСТЕРСТВО ЗА ЖИВОТНА СРЕДИНА И ПРОСТОРНО ПЛАНИРАЊЕ
 АГЕНЦИЈА ЗА ПЛАНИРАЊЕ НА ПРОСТОРОТ

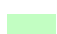








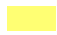


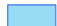

Сектор:
Синтезни карти

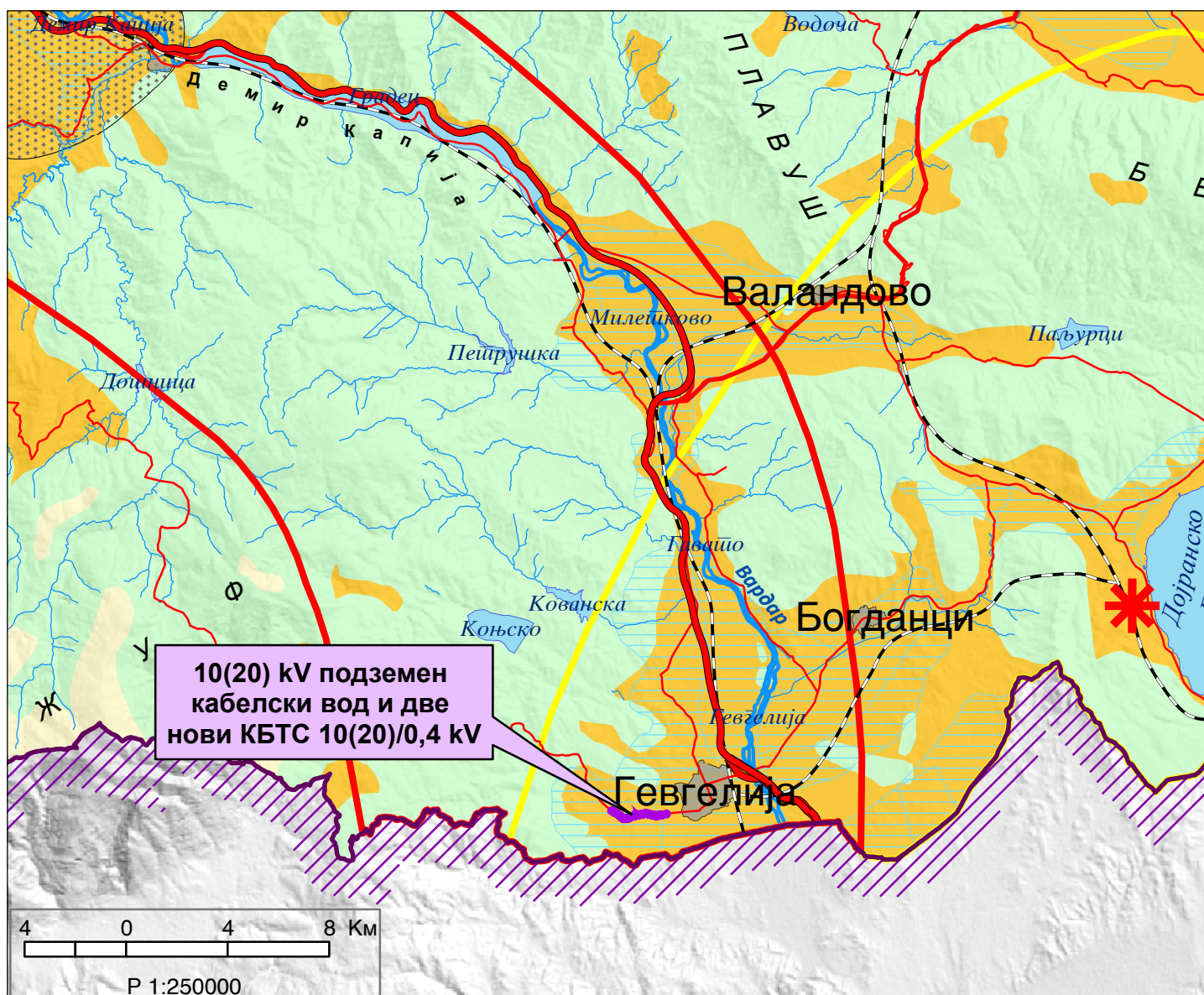
Тема:
Биланс на намена на површините

Користење на земјштето

Карта бр. 20

Легенда:

 шуми и шумско земјиште	 зони за експлоат. на минерали	 автопат
 земјоделско земјиште	 туристички простори	 магистрален пат
 наводнувани површини	 транзитни коридори	 регионален пат
 високопланински пасишта	 туристички центри	 железничка мрежа
 акумулации		 воздухопловно пристаниште



ИЗВОД ОД ПРОСТОРЕН ПЛАН НА РЕПУБЛИКА МАКЕДОНИЈА 2002 - 2020

 МИНИСТЕРСТВО ЗА ЖИВОТНА СРЕДИНА И ПРОСТОРНО ПЛАНИРАЊЕ





















 АГЕНЦИЈА ЗА ПЛАНИРАЊЕ НА ПРОСТОРОТ

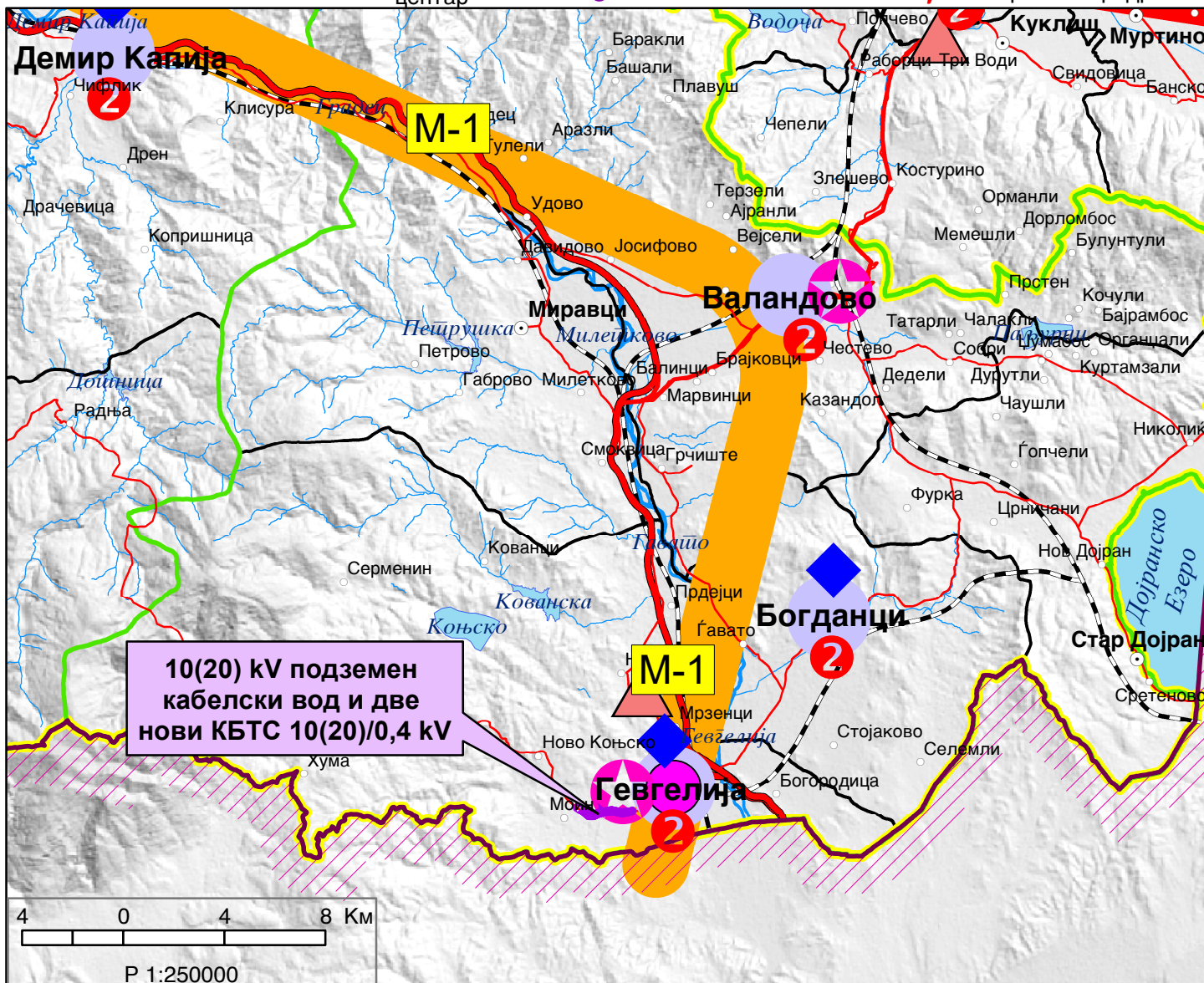
Сектор:
Синтезни карти

Тема:
Просторно-функционална организација

Систем на населби и сообраќајна мрежа

Карта бр. 22

Легенда:	 Управа	Образование	 Високо	 Слободна економ.зона
	 Просторно-функц. единици	 Средно	 Вишо	 Автопат
	 Граници на влијанија на макрорегион. центри	Здравствена заштита	 Секундарна	 Магистрален пат
	 Центар на макрорегион	Оски на развој	 Терцијална	 Регионален пат
 Центар на микрорегион	 Општински центар	 источна	 јужна	 Железничка мрежа
 Центри на просторно-функционални единици		 север-југ	 северна	 Воздухоплов. пристан.
		 западна	 Стопански аеродром	 Спортски аеродром



ИЗВОД ОД ПРОСТОРЕН ПЛАН НА РЕПУБЛИКА МАКЕДОНИЈА 2002 - 2020



МИНИСТЕРСТВО ЗА ЖИВОТНА СРЕДИНА И ПРОСТОРНО ПЛАНИРАЊЕ



АГЕНЦИЈА ЗА ПЛАНИРАЊЕ НА ПРОСТОРОТ

Сектор:

Синтезни карти

Тема:

Техничка инфраструктура

Водостопанска и енергетска инфраструктура

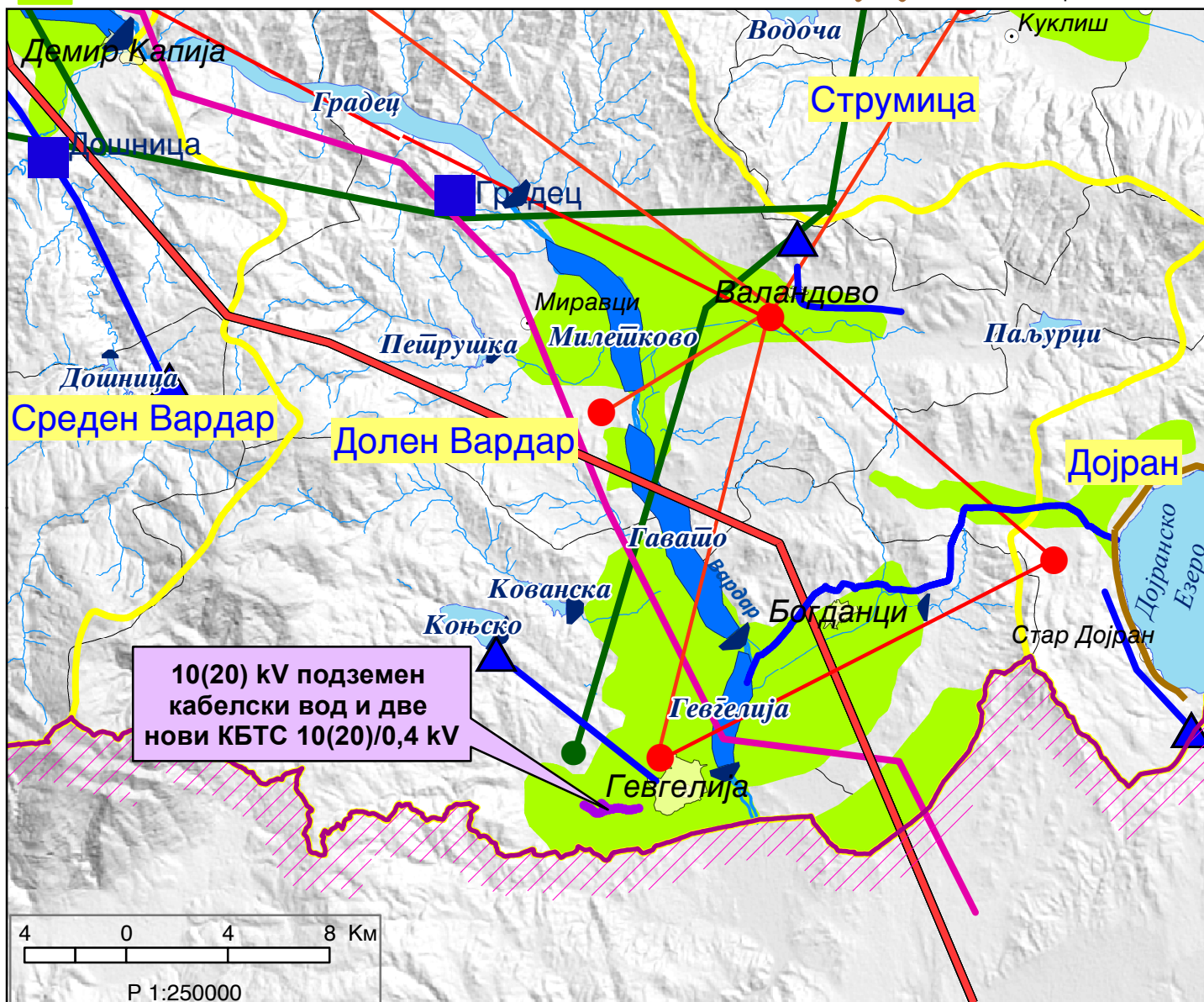
Карта бр. 23

Легенда:

- Изворишта
- Водоводен систем
- Регионален водост. систем
- Акумулации
- Акумулации по 2020г.
- Природни езера
- Наводнувани површини

- Водостопански подрачја
- Термоелектрани
- Хидроелектрани
- Далноводи
 - 110 kV
 - 220 kV
 - 400 kV
- Трафостаници
 - 110 kV
 - 220 kV
 - 400 kV

- Рафинерија
- Нафтовод
- Индустриски топлани
- Рудник на јаглен
- Брикетара
- Гасовод
- Регулациони станици
- Канализационен систем



ИЗВОД ОД ПРОСТОРЕН ПЛАН НА РЕПУБЛИКА МАКЕДОНИЈА 2002 - 2020

 МИНИСТЕРСТВО ЗА ЖИВОТНА СРЕДИНА И ПРОСТОРНО ПЛАНИРАЊЕ

 АГЕНЦИЈА ЗА ПЛАНИРАЊЕ НА ПРОСТОРОТ

Сектор:

Синтезни карти


Тема:


Заштита на животната средина


Реонизација и категоризација на просторот за заштита


Карта бр. 24


Легенда:


 Граници на региони за управување со животната средина


 Заштита на простори со природни вредности


 Рекултивација на деград. простори


 Управување со загад. на воздух и вода


 Заштита на реки со нарушен квалитет


 Заштита на акумулации и реки за водозафати

 Рекултивација на деградирани простори


 Заштита на земјоделско земјиште

 Заштита на шуми

 Поволни подрачја за лоцирање регионални санитарни депонии

 Поволни хидрогеолошки средини за лоцирање на депонии

 Споменичко подрачје

 Археолошки локалитети

 Споменички целини

